

Projets 2013

De nouveaux projets concrets qui ont besoin de votre soutien

La Fondation, grâce à vous, entend poursuivre son accompagnement de différents projets d'intérêt général. En 2013, les axes majeurs de soutien de projets et de collecte sont les suivants :

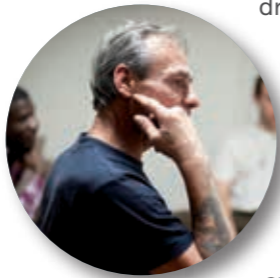
Vie intellectuelle et réflexion



Eveiller la réflexion et susciter l'intelligence pour mieux comprendre notre monde sont des défis importants que la Fondation souhaite relever.

La Fondation envisage d'apporter un soutien financier à l'Ecole Saint-Irénée et au Collège Supérieur pour que les hommes et les femmes puissent trouver leur propre réponse aux questions et aux enjeux de notre temps et pour la formation des jeunes générations.

Maison des toxicomanes



Encourager un projet d'accueil des personnes concernées par les toxicomanies désireuses de se reconstruire grâce un projet de vie fraternelle.

La Maison des toxicomanes, ce lieu de vie et d'espérance pour les personnes touchées par la drogue, a été pensée sur le modèle de la communauté du Cenacolo fondée, en Italie, par Sœur Elvira.

La vocation de ce lieu est d'être à l'écoute de ces jeunes et de leur détresse, de les accompagner dans leur recherche de sens et de repères afin de les aider à reprendre goût à la vie. Il s'agit également d'être présent auprès des familles dans cette épreuve.

ECCLY



Enrichir l'offre culturelle de la ville de Lyon est l'un des axes d'intervention de la Fondation.

L'Espace Culturel du Christianisme à Lyon ouvrira ses portes en 2014 sur la colline de Fourvière.

Transformez votre ISF, IS ou IRPP en acte d'espérance

+ d'info sur fondationsaintirenee.org

Don en ligne

En un clic sur : www.fondationsaintirenee.org
Le reçu fiscal vous sera envoyé en 24 h.



Apportez votre soutien à la Fondation Saint-Irénée et aidez l'Eglise à Lyon à réaliser ses projets.



Je m'engage à vous soutenir financièrement et je fais un don de €

Par chèque à l'ordre de la Fondation Saint-Irénée

Par virement bancaire

RIB de la Fondation Saint-Irénée :
IBAN : FR76 3000 3012 0000 0372 6042 561
BIC - ADRESSE SWIFT : SOGEFRPP

Je soutiens plus particulièrement le(s) projet(s) suivant(s) :

Par carte bancaire sur le site www.fondationsaintirenee.org

Merci de retourner votre don accompagné de ce bulletin à la Fondation Saint-Irénée, 6 avenue Adolphe Max, 69321 Lyon Cedex 05

Déduction fiscale

Votre don à la Fondation Saint-Irénée est déductible ou de l'impôt sur le revenu (à hauteur de 66 % dans la limite de 20 % de votre revenu imposable) ou de l'impôt sur la fortune (à hauteur de 75 % dans la limite de 50 000 €). Si votre don est réalisé au titre de votre entreprise, il est déductible de l'impôt sur les sociétés à hauteur de 60 %.

Conformément à la loi du 6 janvier 1978 relative à l'informatique, aux fichiers et aux libertés, vous conservez un droit d'accès et de rectification sur notre fichier sur simple demande écrite de votre part. Si vous effectuez un don en faveur de la Fondation Saint-Irénée, l'enregistrement de vos coordonnées permettra l'édition de votre reçu fiscal. Vous pouvez vous opposer à leur cession à des tiers ou recevoir communication de leur enregistrement par simple demande à la Fondation Saint-Irénée, sous égide de la Fondation Notre-Dame, 6 avenue Adolphe Max, 69321 Lyon Cedex 05.

Mme / M.

Adresse

E-mail

Eirênaños

La lettre de la Fondation Saint-Irénée



N° 3 - juin 2013

“

A travers ce concours des *Irénée d'or*, nous avons voulu montrer que la charité n'a pas de limites et qu'elle peut partir dans de nombreuses directions.

Donner de l'argent, ce n'est pas seulement signer un chèque ! C'est aussi s'apercevoir de ce que vivent les autres, écouter leurs projets, comprendre l'intelligence de la mise en œuvre, les fruits qu'on en attend, les idées nouvelles que cela peut donner aux autres, la formation d'une nouvelle génération, etc.

Cette fondation suscite et soulève de nouvelles générosités et dit, à qui veut l'entendre, « Osez ! Prenez des initiatives ! ». Merci aux donateurs et aux porteurs de projets !

”

+ Marie card. Barbarin
Archevêque de Lyon

Les Irénée d'OR

Prix 2013 de la Fondation Saint-Irénée pour l'éducation, la culture, la communication et la solidarité



L'Eglise à Lyon a des projets, la Fondation Saint-Irénée aide à les réaliser !

Numéro spécial



La fête de la générosité et de l'espérance



En point d'orgue de l'appel à projets lancé en octobre 2012 par la Fondation, la soirée de remise des prix aux cinq lauréats s'est tenue le 13 mai dernier, au domaine Lyon Saint-Joseph, sous la présidence du cardinal Philippe Barbarin.

Les prix ont été décernés dans quatre catégories : éducation, solidarité, culture et communication, et remis par M. Denis Payre, fondateur et président de Kiala, Mme Maria-Anne Privat-Savigny, directeur des musées Gadagne et conservateur en chef du patrimoine, M. Philippe Foriel-Destezet, président d'honneur d'Adecco et M. Etienne Villemain, co-fondateur de l'association Lazare.

La soirée a été animée par le comédien Vincent Buron et trois statues du sculpteur lyonnais Damien Colcombet ont été vendues au profit de la Fondation lors d'une vente aux enchères animée par Maître Antoine Bérard.

Les lauréats sont les suivants : Le Rocher oasis des Cités dans la catégorie Education ; L'Enfant des Etoiles, pour sa pièce « Une Noce à Cana », dans la catégorie Culture ; l'association de conteurs bibliques Chacun, Chacune raconte, dans la catégorie Communication ; les centres d'accueil de femmes enceintes en difficultés de La Maison de Louise et de La Maison de Marthe et Marie ont reçu ex-aequo le prix Solidarité. Enfin un prix Coup de cœur a été remis à l'association Les Amis de Pauline Jaricot pour la mise en place

d'un site Internet consacré à la vie de la fondatrice de l'œuvre de la Propagation de la foi.

Cette soirée très joyeuse marque le lancement d'une manière moderne de parler de charité mais surtout de la vivre et de la pratiquer. Elle a permis de faire découvrir l'œuvre et le projet de la Fondation et de ceux qu'elle parraine. Le temps clément a permis aux participants de profiter d'un cocktail à l'extérieur animé par l'orchestre de jazz Dixieland, de la musique de l'Infanterie de Lyon, qui se produit partout dans le monde. L'ambiance chaleureuse et détendue, l'inspiration et l'espérance contagieuses transmises par les porteurs de projets ont contribué à la réussite de cette première remise des prix.

Le jury des Irénée d'or

• **Pierre-Eric Charlet**, Chargé du suivi des projets,
• **Pierre Durieux**, Directeur de la communication du diocèse de Lyon,

• **Jean-Pierre Louvet**, membre du Comité exécutif, ancien Architecte des Bâtiments de France,
• **Denis Payre**, Chef d'entreprise, Fondateur des relais Kiala,

• **Catherine de Rivaz**, membre du Comité exécutif, guide-conférencière, vice-Présidente de l'association Madones de Lyon.

Rencontre avec Denis Payre



« **Entrepreneur récidiviste** » comme il se définit, Denis Payre est très attaché à Lyon, sa ville de naissance. Il a participé en mars dernier au jury des Irénée d'or de la Fondation Saint-Irénée.

consacrer un peu de moyens. Si je m'implique aujourd'hui pour la Fondation Saint-Irénée, c'est que j'ai la chance de bien réussir à titre personnel, au plan matériel. C'est mon devoir de rendre ce que j'ai reçu à travers ce que j'ai pu gagner en donnant du temps à des actions et des œuvres humanitaires à travers la Fondation Saint-Irénée.

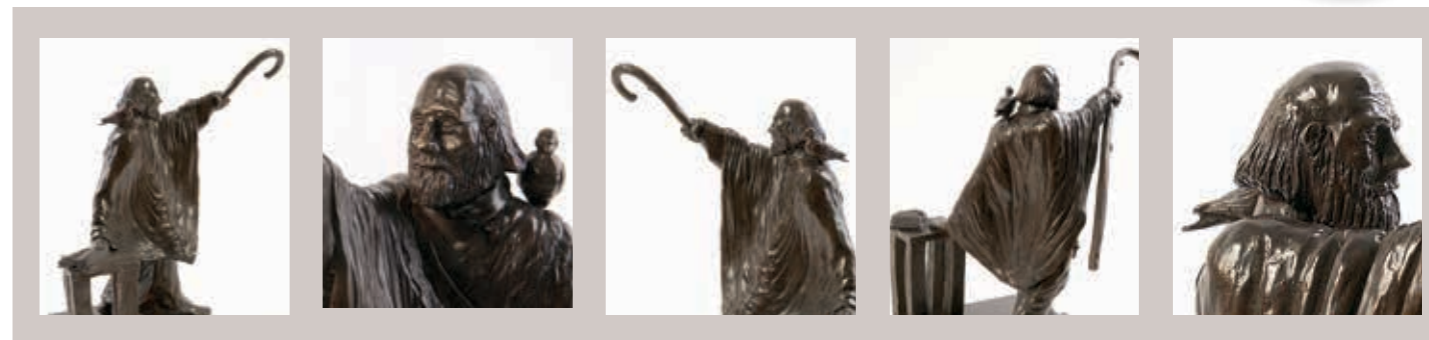
Quel est votre sentiment sur les candidats aux Irénée d'or ?

Pour être franc, le niveau de professionnalisme et de générosité est extrêmement impressionnant. Et surtout, il faut remarquer l'impact très concret d'un bon nombre de projets sur la société et en faveur des plus démunis. Les membres du jury ont eu du mal à choisir les gagnants tant les projets étaient de qualité.

Comment êtes-vous arrivé dans cette fondation naissante ?

J'ai rencontré le cardinal Barbarin il y a quelques années et j'ai d'emblée été séduit par le projet de la Fondation Saint-Irénée. J'ai décidé d'y passer un peu de temps et d'y

Irénée vu par Damien Colcombet



La statue en bronze de saint Irénée, mise aux enchères lors de la soirée, est le fruit d'une rencontre entre la Fondation et l'artiste lyonnais Damien Colcombet.



« J'ai souhaité pour ce saint Irénée un traitement très figuratif. Irénée est ici assez âgé, ce qui représente sagesse et expérience, mais il est visiblement décidé et plein de vigueur. Son visage n'est pas dur, il n'a pas l'allure d'un vieillard chenu, intimidant : il est plutôt souriant, voire joyeux, car il est lui aussi "missionnaire de la Joie". »

Le modèle est dynamique : le bras droit en avant, l'épaule soulevée, en marche. Irénée incarne d'abord l'esprit de décision et d'autre part l'élan, la marche en avant puisque son épiscopat connut un fort élan missionnaire.

Irénée est en marche, certes, mais il s'appuie aussi sur une petite table formée de quatre colonnes, qui évoquent les Evangiles et la pensée du saint.

En bois brut, la table très simple rappelle par sa matière et la forme rectangulaire de ses pieds, le bois de la Croix. Sur cette table, un livre ouvert portant l'inscription "Irénée de Lyon" évoque les nombreux écrits laissés par le grand saint.

En tant qu'évêque, il porte la crosse tournée vers l'avant et un anneau au doigt. Sur l'épaule d'Irénée, une colombe : elle symbolise la paix (Irénée le pacifique) mais aussi l'Esprit qui parle au saint. »

www.damiencolcombet.com

A l'occasion de la soirée, une vente aux enchères exclusive présidée par Maître Antoine Bérard, commissaire-priseur, a été organisée au profit des projets de la Fondation.

Trois exemplaires numérotés de cette statue (édition limitée à 12 ex.) ont été proposés à la vente.

Trois statues ont été vendues pour un montant global de 20 000 €.



Une soirée financée par 3 sponsors

Nous remercions vivement :



Créé il y a 35 ans à Lyon, le Groupe Siparex est devenu le premier spécialiste français indépendant de l'investissement en capital dans les PME. Depuis ses implantations de Lyon, Besançon, Lille, Nantes, Paris, Strasbourg, Madrid et Milan, il gère environ 1,2 Md€ investis actuellement dans plus de 250 PME. Il a par ailleurs été à l'origine de la création de sociétés similaires dont il est partenaire en Tunisie, au Maroc et en Egypte.

Dominique Nouvellet, fondateur du groupe, est membre du Comité de parrainage de la Fondation Saint-Irénée et Bertrand Rambaud, son successeur, est membre du Conseil diocésain des Affaires Economiques du diocèse de Lyon.



Le groupe Vicat emploie près de 7 700 personnes. Il opère dans 11 pays où il réalise près de 60 % de son CA hors de France : Suisse, Italie, Etats-Unis, Turquie, Egypte, Sénégal, Mali, Mauritanie, Kazakhstan et Inde. Le groupe Vicat est l'héritier d'une tradition industrielle débutée en 1817 avec l'invention du ciment artificiel par Louis Vicat.

Créé en 1853, le groupe Vicat exerce aujourd'hui 3 métiers principaux que sont le Ciment, le Béton Prêt à l'Emploi (BPE) et les Granulats, ainsi que des activités complémentaires à ces métiers de base. Jacques Merceron-Vicat, Président de Vicat, est membre du Comité de parrainage de la Fondation Saint-Irénée.



La Société Générale, partenaire de la Fondation Saint-Irénée depuis sa création en 2010, est un acteur citoyen engagé en Rhône-Alpes. La Banque soutient plus particulièrement tous les projets favorisant l'insertion des familles et surtout des plus jeunes.

Le Rocher, Umiak

Vivre, bâtir et grandir ensemble



• Projet primé

Construire avec 6 collégiens âgés de 12 à 15 ans un bateau esquimau (un « umiak ») en bois, sans clou, ni vis, ni colle, pour apprendre aux jeunes le travail en groupe et vivre ensemble un projet commun se prolongeant par un camp d'été nautique.

• Autour de ce projet s'investissent

Mamadou, Quentin, Billel, Omar, Romuald et Yacouba se sont réunis tous les vendredis soirs depuis le mois de janvier pour construire un premier umiak, entourés de Charles, 23 ans, volontaire en service civique depuis un an, et de toute l'équipe du Rocher à Lyon.

• Le Rocher, en bref

Salariés et volontaires de l'association vivent au cœur des quartiers, pour aller à la rencontre des jeunes et des familles. Ils souhaitent grandir avec les jeunes en proposant des projets éducatifs audacieux, favorisant le lien social : soutien scolaire, animation de rue, aide aux familles...

Soutien de la Fondation
4 730 €
+
Dotation
5 000 €

Chacun, Chacune raconte

La Bible n'est pas un conte mais elle se raconte



• Projet primé

Acquérir du matériel de sonorisation et d'éclairage pour permettre aux conteurs de toucher un public plus large en se rendant dans les lieux où ils ne pouvaient aller faute d'équipement. Grâce au soutien de la Fondation, l'association pourra développer de nouvelles actions : montage de spectacles et formations à l'oralité.

• Autour de ce projet s'investissent

Patrick, Isabelle, Binia, Laurence, Danielle, Christiane, Marie-Chantal, Beraud, Martine, Pascale, Nicole, Elisabeth et Anne sont les conteurs lyonnais ! Le groupe de Lyon est l'un des 25 existant en France, créé il y a une dizaine d'années par Pascale Lambert, aujourd'hui Présidente de l'association.

• Chacun, Chacune raconte, en bref

L'association, née il y a 20 ans, rassemble des amoureux du conte et de la Bible. Partant du récit biblique pour raconter une histoire, ils interpellent leurs auditeurs et les invitent à (re)découvrir la Bible. Ils se déplacent sur les lieux de vie des personnes, jeunes, âgées, en détention ou en souffrance, avec pour tout bagage la parole.

Soutien de la Fondation
1 500 €
+
Dotation
5 000 €

L'Enfant des Etoiles « Une Noce à Cana »

Créé pour et par les enfants



• Projet primé

Pour la première fois, l'association l'Enfant des Etoiles monte à Lyon une comédie musicale. Il s'agit d'une création originale sur le thème du mariage, en deux actes. Les représentations d'« Une Noce à Cana » débiteront au premier trimestre 2014 à Lyon.

• Autour de ce projet s'investissent

Fondateur de l'association en France, Jacques Bonnet a écrit cette comédie musicale en collaboration avec Luc Henrion, compositeur belge, qui l'a mise en musique. La direction musicale de cette pièce est confiée à Vincent Coiffet. Près de 150 personnes participeront à ce spectacle.

• L'Enfant des Etoiles, en bref

L'Enfant des Etoiles est une association créée en 2003 en France, dans la lignée de sa grande sœur, née en Belgique en 1997. Elle a pour objet d'aider les enfants en difficulté grâce aux bénéfices dégagés par les spectacles. L'association poursuit ainsi trois buts : culturel, pédagogique et humanitaire.

Soutien de la Fondation
5 000 €
+
Dotation
5 000 €

La Maison de Louise

Accueillir les futures mamans en difficulté



• Projet primé

Un appartement propose aux femmes enceintes en détresse, un toit pour vivre sereinement leur grossesse et un accompagnement dans les démarches professionnelles et administratives.

• Autour de ce projet s'investissent

Françoise, médecin en PMI (Protection Maternelle et Infantile) est présidente de l'association, dont elle a eu l'initiative avec Florence, qui en est aujourd'hui trésorière. De nombreux bénévoles, parmi lesquelles Sylvaine, Christine ou Claire, donnent de leur temps aux mamans accueillies, en assurant une présence continue tous les jours dans l'appartement.

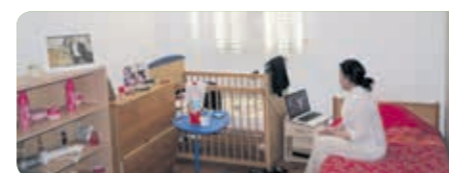
• La Maison de Louise, en bref

Créée en 2012, l'association ouvre en avril 2013 les portes de l'appartement aux jeunes femmes en détresse.

Soutien de la Fondation
5 000 €
+
Dotation
5 000 €

La Maison de Marthe et Marie

Vivre des colocations solidaires



• Projet primé

Marthe et Marie propose des colocations solidaires entre femmes volontaires et futures mamans ayant besoin d'un toit. Dans la maison Saint-Irénée est né un lieu de vie fraternelle où les futures mamans peuvent prendre un temps de respiration.

• Autour de ce projet s'investissent

Blandine, psychologue clinicienne de formation, est la directrice de l'association. C'est elle qui a accompagné la création du lieu de vie à Lyon. Aline, sage-femme, en est la présidente.

• La Maison de Marthe et Marie, en bref

L'association a été créée en 2010 : elle pour objet le développement d'initiatives innovantes d'hébergement au service des jeunes femmes enceintes en difficulté. La colocation solidaire en est une.

Soutien de la Fondation
10 000 €
+
Dotation
5 000 €

Les Amis de Pauline Jaricot

Vivre, bâtir et grandir ensemble



• Projet primé

La création d'un site Internet pour promouvoir la figure de Pauline Jaricot, son action et soutenir la cause de sa béatification. La spiritualité et l'action sociale de Pauline Jaricot sont encore très méconnues en France et même à Lyon. Elle est à l'origine des Oeuvres Pontificales Missionnaires et du Rosaire vivant. A terme, ce site recueillera des témoignages de soutien et sera traduit en différentes langues.

• Autour de ce projet s'investissent

Catarina, Marie-Dominique et Anne : toutes les trois sont très attachées à la figure de Pauline Jaricot. Elles s'investissent au sein de la maison de Lorette, participent à différentes actions pour faire connaître Pauline et souhaitent maintenant se doter des outils de communication utiles pour élargir leur action.

• Les Amis de Pauline Jaricot, en bref

Cette jeune association, qui a trois ans, a pour objet de soutenir la cause de béatification de Pauline Jaricot, développer la connaissance de sa vie, de son action et de sa spiritualité, et favoriser la publication de ses écrits et leur traduction.

Soutien de la Fondation
3 000 €
+
Dotation
5 000 €

Une nouvelle jeunesse pour Sainte-Philomène

Pour la sauvegarde de la chapelle Sainte-Philomène



Pour sauvegarder ce bâtiment du XVIII^e siècle et le mettre en valeur, d'importants travaux sont nécessaires.

Le temps n'a pas été clément pour la chapelle Sainte-Philomène. Des infiltrations d'eau l'ont assez sévèrement attaquée, altérant les stucs qui s'effritent et perdent leurs couleurs, fragilisant les voûtes et abîmant sa façade.

Construite entre 1763 et 1775 par les Lazaristes, la chapelle a connu de nombreux aménagements jusqu'à la fin du XIX^e siècle. Plusieurs défauts

de construction et un système de canalisation en mauvais état ont eu pour résultat de dégrader son état. Dans l'urgence, une association pour « la sauvegarde de la chapelle Sainte-Philomène » s'est constituée afin de sauvegarder ce bâtiment néo-classique peu connu, partie intégrante du patrimoine culturel lyonnais.

La rénovation implique de refaire entièrement le système d'étanchéité du toit, à l'origine de la plupart des dégâts subis, avant de s'attaquer à la réparation proprement dite des parties endommagées : consolidation de la charpente, reconstitution des parements et des stucages, nettoyage, peinture et dorure. L'opération nécessitera une attention particulière à l'orgue, qu'il convient de protéger pendant la durée des travaux. Fabriqué par le célèbre facteur d'orgues Joseph Merklin, il devra être remis en état afin de pouvoir être à nouveau utilisable.

Grâce au réseau des élèves des Lazaristes et aux soutiens financiers comme celui de la Fondation Saint-Irénée, ce projet, élaboré par l'association dont les bénévoles ont entrepris

d'importantes recherches historiques, pourra redonner à ce lieu de la culture lyonnaise le prestige que le temps lui a peu à peu retiré.



Soutien de la Fondation : 20 000 €

L'Arche à Lyon

Katimavik : la différence se met à table



En inuktitut, la langue des Inuits, on parle de katimavik pour évoquer un « lieu de rencontre ». C'est ce nom poétique que la communauté de l'Arche de

Lyon a choisi pour baptiser son projet de café-boutique près de la cathédrale Saint-Jean.

L'Arche a aujourd'hui presque cinquante ans d'existence. Ses cent quarante communautés sont réparties sur tous les continents, et sont invariablement des lieux où personnes



handicapées et non handicapées vivent ensemble dans des foyers, travaillent et échangent dans un esprit fraternel et respectueux. Fidèle à la volonté de son fondateur, Jean Vanier, de vivre avec les handicapés et de leur offrir la possibilité de s'épanouir dans le travail, l'Arche de Lyon a ouvert un café-boutique

proposant des objets fabriqués par les personnes handicapées et un service de restauration rapide dans le quartier touristique du Vieux-Lyon. Avant tout conçu comme un lieu de rencontre où les membres de l'Arche pourront être en contact direct avec le monde extérieur et faire découvrir l'étendue de leur savoir-faire, ce projet original et innovant est soutenu par la Fondation Saint-Irénée. Bon appétit !

Soutien de la Fondation : 5 000 €

Worship

La culture catholique sur la toile



C'est en faisant le constat qu'il n'existe pas de plateforme de partage en ligne catholique que des jeunes de la région lyonnaise ont décidé, au début de l'année 2013, de créer l'association Worship. L'idée est simple : fournir aux jeunes chrétiens de la région âgés de 16 à 30 ans un réseau social où ils puissent communiquer, mettre du contenu en ligne et y accéder.

Courts-métrages, musique, articles et émissions de qualité seront proposés sur le site, dont le lancement officiel est prévu pour le 29 juin prochain. Réseau social oblige, la participation sera libre et ceux qui le souhaitent pourront bénéficier d'une aide des sept bénévoles de l'association pour produire et publier leurs œuvres audiovisuelles. Worship compte en effet investir dans du matériel de tournage et d'enregistrement et,

à terme, ouvrir un studio. Centré sur la communication et promouvant la créativité, le projet pourra être mené à bien grâce aux aides fournies par la Fondation, qui permettront aux bénévoles d'acheter une unité de tournage et du matériel vidéo, de louer un serveur et de financer une campagne de communication pour le lancement du site.

Soutien de la Fondation : 3 000 €

Monde en feu

La vie d'Edith Stein, patronne de l'Europe



Née en 1891 à Breslau, Edith Stein fut l'un des grands esprits du début du XX^e siècle. D'origine juive, elle devint athée dans sa jeunesse et suivit des études de philosophie. Première femme d'Allemagne à présenter une thèse dans la discipline, elle fréquenta d'éminents penseurs comme Husserl, dont elle fut la collaboratrice. Elle finit par se convertir au catholicisme et par enseigner la philosophie

thomiste. A l'arrivée au pouvoir du nazisme, elle n'a plus l'autorisation d'enseigner et rentre au Carmel, prenant le nom de sœur Thérèse-Bénédictine de la Croix.

Désobéissant au pouvoir en place, les évêques néerlandais condamnent ouvertement, en 1942, les actes antisémites dont ils ont eu vent, à quoi les nazis répliquent par l'arrestation massive de tous les juifs convertis au catholicisme. Edith Stein est de ceux-là et meurt le 9 août 1942, au camp d'Auschwitz.

C'est cette vie riche et tragique que Juliane Stern a voulu saisir dans la pièce « Le monde est en feu », qui retrace les trois dernières

années d'Edith Stein. Ponctuée de chants en yiddish, cette pièce en trois tableaux explore la richesse d'âme d'une femme qui a su opposer à la violence la paix spirituelle qu'elle avait passée son existence à chercher, de la philosophie à la religion. Montée par l'association Telli Sabata, la pièce, mise en scène par Céline Barbarin, est soutenue par la Fondation Saint-Irénée, afin de faire mieux connaître cette femme qui vécut au cœur de la vie intellectuelle européenne du XX^e siècle, cette figure héroïque, canonisée et déclarée patronne de l'Europe par le pape Jean-Paul II.

Soutien de la Fondation : 10 000 €

Relais Enfants-Parents

L'amour familial au-delà des barreaux



L'association lyonnaise Relais Enfants-Parents a été créée en 2003 pour permettre aux enfants dont un parent est incarcéré de restaurer et maintenir leur relation avec lui. Les

bénévoles des Relais accompagnent à la prison les enfants dans l'incapacité de s'y rendre, à leur demande ou à celle de leurs parents. Les visites sont organisées avec le concours du parent qui a la garde de l'enfant, en accord avec les autorités judiciaires.

Cet accompagnement au parloir n'est pas la seule activité de l'association qui anime, en outre, pour les parents détenus, des ateliers dans lesquels ils confectionnent des cadeaux

pour leurs enfants et des temps de réflexion et d'échange sur la parentalité. Chaque famille est prise en charge par un accompagnateur avec lequel elle peut établir une relation de confiance. Au fil des visites, des ateliers et des temps festifs organisés par l'association, les parents peuvent retrouver leur dignité de père ou de mère et le sens des responsabilités vis-à-vis de leurs enfants, qui ont la chance de leur côté de pouvoir profiter d'eux lors de rencontres sereines et régulières. Motivée par le besoin d'aider ces familles à se reconstruire et à se renforcer, la contribution de la Fondation Saint-Irénée permettra aux Relais d'étendre leurs activités en créant deux nouveaux ateliers, à Corbas et à Villefranche-sur-Saône et d'accompagner cinq enfants supplémentaires, portant leur nombre à dix-neuf.



Soutien de la Fondation : 3 000 €

Le Sappel

La création au service de la fraternité



En 1989, deux couples, anciens volontaires du mouvement humanitaire ATD Quart-Monde, fondent le Sappel, près du col du même nom dans l'Ain. Sept salariés et soixante bénévoles travaillent à la mission de la communauté :

l'évangélisation et l'accompagnement des familles du quart-monde, terme forgé à la fin des années 1960 par le père Wresinski pour désigner les personnes en situation de grande pauvreté, alors que les grandes villes françaises étaient encore bordées par des bidonvilles.

Les membres de l'association appliquent le message de solidarité des Evangiles et s'occupent à l'heure actuelle d'une quarantaine de familles, les aidant dans leurs démarches administratives, dans leur recherche de logement, la scolarisation des enfants et les soins médicaux. Ils organisent également des ateliers culturels et créatifs : créations de pièces

de théâtre, dessin, peinture, afin de leur redonner de la dignité au travers de la créativité.

La participation de la Fondation permettra aux parents et aux enfants pris en charge par le Sappel, d'être accompagnés dans leurs activités artistiques et culturelles par des professionnels du théâtre et de la peinture. Ils pourront les guider et les conseiller en leur redonnant l'envie et la fierté de mener à bien un projet artistique.

Soutien de la Fondation : 10 100 €



Chrétiens dans le Monde Rural

Le rural a de l'avenir



Au cours du XX^e siècle, l'Eglise a vu émerger de nombreux mouvements et associations dans le cadre de ce que l'on a appelé l'Action catholique.



Composés de ruraux, d'ouvriers, de cadres, de jeunes ou encore de retraités, ces différents mouvements avaient pour vocation de faire connaître la doctrine sociale de l'Eglise et de favoriser l'éducation spirituelle et humaine dans toutes les couches de la société. Parmi ces mouvements fut créée, en 1939, la Ligue agricole catholique, devenue en 1966 l'association Chrétiens dans le Monde Rural.

Les équipes locales rassemblent plus de 1200 membres. Chrétiens dans le monde rural s'est donné plusieurs objectifs : fournir à ses

membres une formation au développement de leur vie familiale, spirituelle et professionnelle, promouvoir les valeurs et l'attractivité du monde rural, consolider le lien social. L'association organise régulièrement des «vacances formation» ouvertes à tous, au cours desquelles sont organisés des enseignements, des animations pour les enfants et les jeunes, et des moments de détente et de découverte de

la région d'accueil. A l'occasion de ces temps de formation, les participants réfléchissent aux différentes formes d'engagement nécessaires à l'émergence d'une véritable solidarité entre monde rural et monde urbain.

La Fondation participe au financement de cette formation pour la fédération du Rhône vert, qui attend cette année encore une centaine de participants, qui se rassembleront à Dardilly, et pourront à la fois réfléchir au thème de l'année, « les solidarités entre la ville et la campagne ou comment contribuer au développement du territoire tout en créant du lien social », et se ressourcer en découvrant les richesses du patrimoine naturel et urbain de la région.

Soutien de la Fondation : 3 500 €

Les Scouts et Guides de France

Se mettre au service



Les Scouts et Guides de France du diocèse de Lyon comptent 950 bénévoles, dont 600 chefs et cheftaines qui encadrent près de 5 000 membres, constitués en équipes. Le développement des scouts et des guides suit une progression par tranche d'âge, depuis les louveteaux (de huit à douze ans) jusqu'aux pionniers (de dix-sept à vingt-et-un ans).

En juillet 2013 sont organisés à Lyon les championnats du monde d'athlétisme handisport. Pour l'occasion, les Scouts et Guides de France de la région, qui seront alors en camp d'été, ont été sollicités afin d'offrir leurs services : levers de drapeaux, placement

des spectateurs, aide à la mobilité des athlètes et des visiteurs handicapés. La Fondation a participé au financement d'un week-end de préparation pour les aînés des Scouts et Guides de France pour les sensibiliser au handicap. Lors de ce week-end, les jeunes ont pu être en contact avec des athlètes et des partenaires associatifs, et recevoir, à travers des témoignages et des rencontres, des informations sur le handicap dans le monde sportif comme au quotidien, afin de se préparer au mieux à la mission qu'ils exerceront cet été.

Soutien de la Fondation : 5 000 €

ESDES Un toit, deux générations

Depuis sa création en 2004, c'est à deux problèmes de taille que l'association ESDES Inter-Génération propose une solution : les difficultés rencontrées par les étudiants pour trouver un logement et la solitude des personnes âgées qui vivent isolées et sans aide.

cinquantaine de binômes a ainsi vu le jour en 2012. Chacun bénéficie d'un suivi par l'un des membres de l'association qui compte à l'heure actuelle deux salariés et huit bénévoles.

La Fondation Saint-Irénée entend aider cette initiative dont le but est la consolidation du lien social entre les générations, en finançant la réalisation de la nouvelle plaquette de présentation et la refonte du site Internet, pour améliorer encore la communication de ce service.



Subvention de la Fondation : 3 000 €



L'ensemble des projets soutenus

Dans le cadre du concours des *Irénée d'or* 2013, 35 projets sont soutenus par la Fondation Saint-Irénée pour un montant global dépassant 260 000 euros.

SOLIDARITÉ

Association

Description du projet

Montant

ALES	Permettre à 180 jeunes lyonnais de vivre une semaine culturelle et solidaire à Cayenne, en route vers les JMJ de Rio.	50 000 €
Fondation La Mache	Accompagner et soutenir la création d'un lycée technologique et professionnel La Mache à Ziguinchor au Sénégal avec trois nouvelles salles de classe.	11 200 €
Le Sappel	Grâce à des ateliers créatifs, permettre à une cinquantaine de familles du quart-monde de retrouver leur dignité et leurs droits.	10 100 €
La Maison de Marthe et Marie	Aménager une nurserie et favoriser la communication de La Maison de Marthe et Marie, installée à Lyon 5 ^e , qui propose des solutions innovantes d'hébergement pour femmes enceintes en difficulté, notamment par des colocations solidaires.	10 000 €
Le Pas	Aménager deux salles supplémentaires pour organiser davantage d'ateliers créatifs pour les malades psychiques.	5 500 €
La Maison de Louise	Accueillir à Lyon des femmes enceintes majeures en difficulté.	5 000 €
3 ^{ème} avenue	Faciliter les échanges de services entre personnes dépendantes et personnes autonomes (couture, tricot, covoiturage, cours informatique, jardinage) à Lyon Montchat et Meyzieu.	5 000 €
FIDES	Construire de nouvelles salles de classes de primaires dans un quartier défavorisé de Tananarive à Madagascar et poursuivre un réseau de générosité entre Lyon et Madagascar incarné par FIDES depuis près de 20 ans.	5 000 €
Notre-Dame des sans-abri	Aménager un monument funéraire au cimetière de la Guillotière afin d'enterrer dignement les personnes décédées au sein du Foyer Notre-Dame des sans-abri, dont les corps ne sont jamais réclamés par les familles ou les proches.	4 000 €
Chrétiens dans le Monde Rural	Encourager des familles rurales à participer à Dardilly à une semaine de formation qui aura pour thème : « les solidarités entre la ville et la campagne ou comment contribuer au développement du territoire tout en créant du lien social ».	3 500 €
ESDES inter-génération	Mettre en place de nouveaux outils de communication pour favoriser le logement inter-générationnel à Lyon.	3 000 €
Relais Enfants Parents Région lyonnaise	Recréer le lien enfant-parent par l'animation d'ateliers créatifs pour les parents détenus afin qu'ils fabriquent des cadeaux pour leurs enfants et par l'accompagnement des enfants auprès de leur(s) parent(s) incarcéré(s).	3 000 €
Scouts et Guides de France - Compagnons de Lyon 8 ^{ème}	Encourager des jeunes scouts de Lyon à vivre un camp solidaire au Vanuatu avec d'autres jeunes venus d'Australie, du Royaume Uni et de Nouvelle-Calédonie pour rénover les locaux des deux centres nationaux des Scouts du Vanuatu.	1 500 €
CCFD	Aider par des actions de proximité des familles en difficulté de Vaulx-en-Velin à devenir autonomes dans la vie quotidienne, notamment pour effectuer les démarches administratives. Participer aux frais logistiques pour participer au rassemblement Diaconia.	800 €

CULTURE ET COMMUNICATION

Association	Description du projet	Montant
ADAMUS	Relevage et rénovation de l'orgue Merklin de l'église St-Etienne à Roanne dans un but culturel et artistique.	45 000 €
Sauvegarde de la chapelle Ste-Philomène	Rénover la chapelle Sainte-Philomène aux Lazaristes et l'orgue Merklin pour lui redonner un usage digne et favoriser l'organisation de concerts.	20 000 €
Telli Sabata	Faciliter la représentation de la création originale « Le Monde est en feu » sur les derniers jours d'Edith Stein, mettant en valeur d'une part le combat intérieur d'une sœur cloîtrée et d'autre part l'enchaînement des faits historiques qui conduiront Edith Stein au camp d'Auschwitz.	10 000 €
Amis de l'orgue de Notre-Dame des Anges	En vue d'organiser des animations culturelles, installer un orgue dans le couvent de Gerland.	7 500 €
Vox Angelis	Créer et représenter à Lyon le concert-spectacle « La voix de l'Ange » mettant en scène chanteurs, flûtiste et pianiste autour d'un montage vidéo présentant des œuvres allant de Fra Angelico à Rothko en passant par Véronèse et Caravage.	5 000 €
L'Enfant des Etoiles	Faciliter la représentation à Lyon de la comédie musicale « Une noce à Cana », favorisant la réflexion sur le mariage. Plus de 150 comédiens et techniciens, 20 chansons et 10 chorégraphies originales.	5 000 €
Alba Cultura	Mettre la culture à la portée de tous, notamment des plus vulnérables, en organisant une exposition d'œuvres de Giotto dans le cadre du festival « François d'Assise-Giotto » dans cinq lieux répartis dans le Grand Lyon : une prison, un hôpital, une église, une maison de retraite, une école.	4 000 €
Les Amis de Pauline Jaricot	Création et animation d'un site Internet dédié à Pauline Jaricot pour développer la connaissance de sa vie, ses œuvres, ses écrits, son charisme et sa spiritualité.	3 000 €
Worship	Mettre en place un site où les jeunes qui souhaitent parler religion, dans un cadre divertissant et 100 % social, puissent le faire et améliorer la qualité générale des vidéos chrétiennes sur le web, en professionnalisant les moyens des jeunes qui ont des idées, mais n'ont pas de moyens pour les réaliser en mettant à disposition du matériel et des conseils.	3 000 €
Vox Laudis	Permettre la production des « Sept dernières paroles du Christ en croix » de J. Haydn avec des commentaires littéraires et spirituels dans le chœur des moines de Saint-Bruno des chartreux et à Brignais en mars 2013.	3 000 €
Art et Spiritualité	Créer une exposition artistique et des animations culturelles au sein de la cathédrale Saint-Jean-Baptiste autour de la chape du jubilé portée par le pape Jean-Paul II et réalisée par le créateur italien de renom Stefano Zanella.	2 000 €
Chacun, Chacune raconte	Acquérir du matériel ambulant de sonorisation et d'éclairage pour faciliter les «racontées» (contes bibliques) dans les écoles, les hôpitaux, les maisons de retraites, etc.	1 500 €



EDUCATION

Association	Description du projet	Montant
Antenne sociale	Organiser des conférences et des cafés-débats et éditer une revue pour diffuser la pensée sociale chrétienne. Participer aux Semaines Sociales de France.	7 000 €
L'Arche à Lyon	Participer à l'ouverture d'un café-boutique Katimavik au cœur du Vieux-Lyon, lieu inédit de rencontre des personnes handicapées mentales avec le monde extérieur.	5 000 €
AIA : Association Inter-Aumonerie	Organiser en août 2013 un camp d'enfants (9-15 ans) à Saint-Bonnet en Champsaur et développer leur formation humaine et spirituelle.	5 000 €
Scouts et Guides de France	Former et sensibiliser au handicap plus de 200 jeunes scouts et guides âgés de 14 à 21 ans qui encadreront les championnats du monde d'athlétisme handisport qui se déroulent à Lyon en juillet 2013.	5 000 €
Le Rocher Oasis des cités	Construire des bateaux «Umiak» avec des jeunes des quartiers difficiles désireux de bâtir des projets de vie audacieux et goûter aux joies de la réussite.	4 730 €
Cosette et Gavroche	Editer 3 000 exemplaires du Livre blanc sur les Etats généraux de l'enfant qui se sont déroulés le 26 janvier 2013 à Lyon.	3 500 €
MRJC	Permettre à 40 jeunes du Mouvement Rural de Jeunesse Chrétienne (MRJC) Rhône vert de participer à la création d'un projet collectif, 24h Projet, en favorisant des rencontres entre jeunes d'horizons différents à Chazelles-sur-Lyon.	2 000 €
Scouts et Guides de France St-Pothin	Permettre aux familles les moins aisées de participer au voyage à Rocamadour pour le jubilé 2013 de l'ensemble des unités scouts et guides du quartier de Saint-Pothin (plus de 150 enfants et encadrement).	2 000 €
Solidarité Etudiante Lyon Madagascar	Dans le cadre d'un parrainage mis en place à Fianarantsoa à Madagascar par des professeurs des Chartreux à Lyon, attribuer une bourse d'études à six étudiants malgaches pour qu'ils deviennent des acteurs du développement économique du pays.	1 000 €

Editeur de la publication :
Fondation Saint-Irénée sous l'égide de la Fondation Notre-Dame
Directeur de publication : Cardinal Philippe Barbarin
Directeur de la rédaction : Etienne Piquet-Gauthier
A collaboré à ce numéro : Hubert Darbon
Imprimé par : Imprimerie Cusin
Création et conception graphique : www.alteriade.fr
Dépôt légal : ISSN 2262-9173

Publication semestrielle
Date de parution : n°3 juin 2013
Prix de vente : gratuit
Crédits photos : alteriade, Blanche Streb, C. Boillon, Collège supérieur, ECCLY, Elodie Pierrot, EPG, Fotolia, FSI, Guillaume Raulet



Votre contact

Etienne Piquet-Gauthier,
Secrétaire général de la Fondation Saint-Irénée
epg@fondationsaintirenee.org • Tél. : 06 83 84 58 23 / 04 78 81 48 61
6 avenue Adolphe Max • 69321 Lyon Cedex 05
www.fondationsaintirenee.org