



Jeune plantation à la ferme pédagogique de Koulmaasga, Burkina Faso

©Rodolphe Pasquier-Desvignes

**GOUVERNANCE**  
P.2

**BILAN 2025**  
P.6

**FONDS DE PARTAGE**  
P.12

**PROJETS**  
P.14

**JUMELAGES**  
P.20

**ACTUALITÉS**  
P.22





Le Bon Samaritain, Rembrandt, 1632-1633

## « SOYONS DE BONS SAMARITAINS »

Le 08 avril 2026

### La vie plus forte que la mort !

Tout au long de ce temps pascal, nous sommes invités à rendre grâce à Dieu pour la victoire du Christ sur la mort. Si le Fils de Dieu s'est fait homme, en effet, c'est pour que la mort n'ait pas le dernier mot. Il l'a vaincue en donnant sa vie par amour pour nous.

Le Christ poursuit aujourd'hui cette œuvre de salut. Il le fait à travers son Corps qui est l'Eglise, et donc à travers chacun d'entre nous.

C'est pourquoi, la Fondation Saint-Irénée souhaite se mettre au service de la vie.

C'est pourquoi nous sommes tous invités à préserver la vie. Et il y a urgence. Tant de vies humaines sont aujourd'hui

supprimées, blessées, traumatisées ou bafouées par la folie et l'aveuglement des hommes !

Dans un texte toujours d'actualité, saint Irénée écrivait à la fin du II<sup>ème</sup> siècle : « La vie ne vient pas de nous-mêmes, ni de notre propre nature, mais elle nous est octroyée comme un don de Dieu. Aussi, celui qui conserve le don de la vie et rends grâce à Celui qui le lui a donné, recevra une longévité qui durera dans les siècles des siècles' » .

Comme nous y invite le Pape Léon dans le très beau texte Dilexi te (Je t'ai aimé), prenons soin de la vie, en particulier celle des plus pauvres, soyons de bons samaritains, et actualisons ainsi la joie de Pâques !



Olivier de Germay  
Archevêque de Lyon

1. Saint Irénée, Adv. Haer. 2,34,3

**Éditeur de la publication :** Fondation Saint-Irénée • **Directeur de publication :** Rodolphe Pasquier-Desvignes • **Directeur de la rédaction :** Rodolphe Pasquier-Desvignes • **Ont collaboré à ce numéro :** Inès Souprayen Ramaye, Laure-Anne Mathias, Laure Parise, Rodolphe Pasquier-Desvignes. • **Imprimé par :** Imprimerie Rochat • **Création et conception graphique :** Avicom' • **Dépôt légal :** ISSN 2262-9173 • **Publication semestrielle - Date de parution :** mai 2026 • **Crédits photos :** Fondation Saint-Irénée, Rodolphe Pasquier-Desvignes, Accueil Saint André, Jean de Hédouville, UCLY, Ecouter et Prévenir, Familles et Numérique, Fraternité Lyon Centre, Fraternité Saint Pothin, Habitat Saint Roch, Le Collège Supérieur, Lire pour en sortir, ©tekoaphotos, Prado, Le Progrès, Société Générale, Lyon pour le Bien Commun, Les Potagers du Garon, Bagage'Rue, Coiffure du Cœur, DCC, ACLAAM, Marthe et Marie, Les amis de l'échappée belle, Comme les autres, L'espoir Aînés, JADE, Hôpital de Fourvière, Diocèse de Koupéla, Diocèse d'Antélias, Patronage Saint-Jacques, Auxilia, Entretien de Valpré, Jeunes Ambassadeurs, Family, Familles et Numérique, Petits chanteurs de Lyon, Les Etincelleurs, Les nouveaux caractères, L'Antiquaille, Humanitarian Niniveh Relief Organisation.

## NOTRE RAISON D'ÊTRE

La Fondation Saint-Irénée agit pour le développement intégral de la personne humaine et pour la cohésion sociale et familiale, dans l'esprit de la doctrine sociale de l'Église.

Ancrée dans le territoire du Rhône et du Roannais, et des diocèses jumelés de Mossoul, Antélias et Koupéla, elle soutient ceux qui œuvrent pour redonner dignité, espérance et fraternité aux personnes les plus vulnérables.

Elle encourage et accompagne les "entrepreneurs de rêves", selon la belle expression du pape François, pour bâtir l'unité.

### NOTRE MISSION

La Fondation Saint-Irénée soutient et finance des projets d'intérêt général dans trois domaines majeurs :

#### 1. Solidarité

Pour répondre aux fragilités humaines, la Fondation agit auprès des jeunes et des aînés, des personnes sans-abri, des migrants, des personnes en situation de handicap et de toutes celles qui vivent aux périphéries de la société.

#### 2. Éducation

Parce que discerner est la clé de la liberté, la Fondation soutient des programmes éducatifs innovants :

- prévention du décrochage scolaire,
- accompagnement vers la réussite personnelle et professionnelle,
- enrichissement de la pensée et de la réflexion tout au long de la vie.

#### 3. Culture & Patrimoine

La Fondation encourage l'éveil à la beauté, soutient l'émergence artistique et aide les communes à préserver leur patrimoine.

Chaque année :



7 000  
personnes vulnérables  
secourues



6 000  
enfants et jeunes  
accompagnés



+ de 10 000 personnes  
touchées à travers les  
projets culturels

### NOTRE VISION

Construire une société plus fraternelle, où chacun puisse trouver sa place, se développer et contribuer au bien commun.

La Fondation aspire à un territoire où :

- la solidarité est vécue comme une responsabilité partagée,
- l'éducation permet à chacun de choisir sa vie,
- la beauté et la culture deviennent accessibles à tous,
- les initiatives locales se renforcent grâce à un soutien stable, durable et audacieux.

### NOTRE IMPACT

La Fondation Saint-Irénée accompagne des acteurs de bonne volonté qui portent les valeurs du bien commun, de la solidarité et de la subsidiarité.

Elle intervient selon trois finalités adaptées à la maturité des projets :

- **Initier :** faire émerger de nouvelles réponses face aux besoins du territoire.
- **Structurer :** aider les associations à consolider et pérenniser leurs actions.
- **Développer :** donner les moyens d'étendre des initiatives solides et utiles.

## SOMMAIRE



GOVERNANCE  
P.2



BILAN  
2025  
P.6



FONDS DE  
PARTAGE  
P.12



PROJETS  
P.14



JUMELAGES  
P.20



ACTUALITÉS  
P.22

### COMMENT AGIR ?

Tout le monde ne peut pas agir sur le terrain mais chacun peut être un bon samaritain.

Dans la parabole, l'homme compatissant n'agit pas seulement par sa présence : il confie aussi à l'hôtelier les moyens de prendre soin de l'autre.

« Il sortit deux pièces d'argent, les donna à l'aubergiste, et dit : "Prends soin de lui ; et ce que tu dépenseras en plus, je te le rendrai à mon retour." »

**Soutenir la Fondation Saint-Irénée, c'est être ce bon samaritain :**

c'est donner à ceux qui agissent, les moyens de transformer des vies, en votre nom et pour notre territoire.

C'est devenir, vous aussi, **bâtitteur d'unité !**

# LES COMPTES 2025

Les comptes 2025 consolident les chiffres agrégés de la Fondation Saint-Irénée et des 11 fondations abritées, et sont présentés dans le Compte de Résultat par Origine et Destination (CROD) selon le règlement ANC n° 2018-06. Ce tableau synthétise les activités de l'année écoulée par finalités, en spécifiant l'origine des ressources et

leur destination. Les ressources s'élèvent en 2025 à 7,6 M€, dont 3,75 M€ liés à la générosité du public répartis en 2,4 M€ en fonds manuels, 1 M€ en assurance vie, et 348 K€ en mécénat.

La majeure partie des dépenses 4,75 M€ est affectée au soutien de projets, en

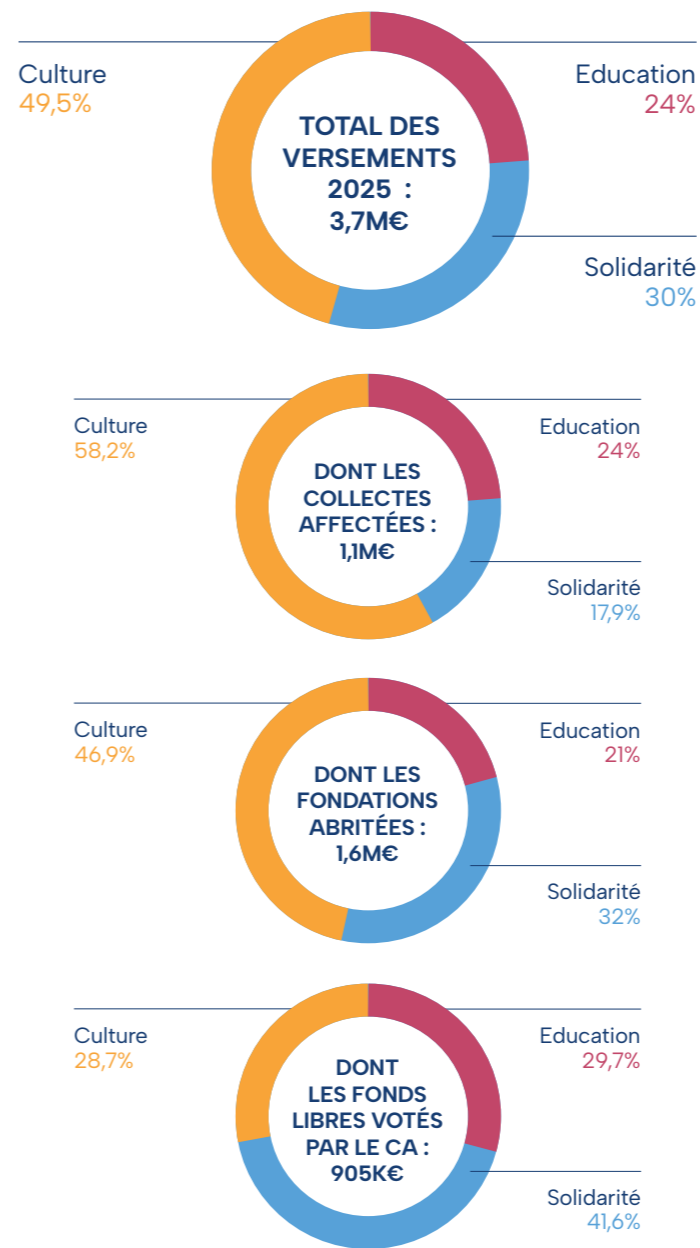
ayant recours aux reports de fonds des années antérieures. Les frais de collecte représentent 10,4 % du total de la collecte, et les frais de structure sont de 8,8% du montant des ressources, ce qui classe la Fondation dans les bonnes pratiques des organisations philanthropiques vertueuses.

## COMPTE DE RÉSULTAT PAR DESTINATION (CROD)

A - PRODUITS ET CHARGES PAR ORIGINE ET DESTINATION	2025 TOTAL
<b>PRODUITS PAR ORIGINE</b>	
<b>1 - PRODUITS LIÉS À LA GÉNÉROSITÉ DU PUBLIC</b>	
1.1 Cotisations sans contrepartie	
1.2 Dons, legs et mécénat	2 404 465
- Dons manuels	1 013 218
- Legs, donations et assurances-vie	348 400
- Mécénat	
1.3 Autres produits liés à la générosité du public	-
<b>2 - PRODUITS NON LIÉS À LA GÉNÉROSITÉ DU PUBLIC</b>	
2.1 Cotisations avec contrepartie	
2.2 Parrainage des entreprises	692 802
2.3 Contributions financières sans contrepartie	896 101
2.4 Autres produits non liés à la générosité du public	
<b>3 - SUBVENTIONS ET AUTRES CONCOURS PUBLICS</b>	1 250
<b>4 - REPRISES SUR PROVISIONS ET DÉPRÉCIATIONS</b>	-
<b>5 - UTILISATIONS DES FONDS DÉDIÉS ANTÉRIEURS</b>	2 250 070
<b>TOTAL</b>	<b>7 606 305</b>
<b>CHARGES PAR DESTINATION</b>	
<b>1 - MISSIONS SOCIALES</b>	
1.1 Réalisées en France	
- Actions réalisées par l'organisme	551 685
- Versements à un organisme central ou d'autres organismes agissant en France	4 193 154
1.2 Réalisées à l'étranger	
- Actions réalisées par l'organisme	-
- Versements à un organisme central ou d'autres organismes agissant à l'étranger	92 803
<b>2 - FRAIS DE RECHERCHE DE FONDS</b>	
2.1 Frais d'appel à la générosité du public	397 517
2.2 Frais de recherche d'autres ressources	-
<b>3 - FRAIS DE FONCTIONNEMENT</b>	488 785
<b>4 - DOTATIONS AUX PROVISIONS ET DÉPRÉCIATIONS</b>	141 074
<b>5 - IMPÔT SUR LES BÉNÉFICES</b>	
<b>6 - REPORTS EN FONDS DÉDIÉS DE L'EXERCICE</b>	1 492 783
<b>TOTAL</b>	<b>7 357 801</b>
<b>EXCÉDENT OU DÉFICIT</b>	<b>248 504</b>
<b>B - CONTRIBUTIONS VOLONTAIRES EN NATURE</b>	<b>2024 TOTAL</b>
<b>PRODUITS PAR ORIGINE</b>	
<b>1 - CONTRIBUTIONS VOLONTAIRES LIÉES À LA GÉNÉROSITÉ DU PUBLIC</b>	
Bénévolat	
Prestations en nature	19 802
Dons en nature	46 038
<b>2 - CONTRIBUTIONS VOLONTAIRES NON LIÉES À LA GÉNÉROSITÉ DU PUBLIC</b>	
<b>3 - CONCOURS PUBLICS EN NATURE</b>	
Prestations en nature	
Dons en nature	
<b>TOTAL</b>	<b>65 840</b>
<b>CHARGES PAR DESTINATION</b>	
<b>1 - CONTRIBUTIONS VOLONTAIRES AUX MISSIONS SOCIALES</b>	
Réalisées en France	65 840
Réalisées à l'étranger	
<b>2 - CONTRIBUTIONS VOLONTAIRES À LA RECHERCHE DE FONDS</b>	
<b>3 - CONTRIBUTIONS VOLONTAIRES AU FONCTIONNEMENT</b>	
<b>TOTAL</b>	<b>65 840</b>

# LA FONDATION EN CHIFFRES

Nous vous proposons d'entrer plus spécifiquement dans le détail de l'activité de la Fondation Saint-Irénée.



 **11** FONDATIONS ABRITÉES

 **1 000** DONATEURS ACTIFS EN 2025

 **7** SALARIÉS

 **76** STRUCTURES PARTENAIRES

 **905 498 €** POUR LES ASSOCIATIONS

La Fondation maîtrise ses frais, avec **une équipe engagée** qui pilote l'activité de la Fondation et des 11 fondations abritées. Reconnue d'Utilité Publique depuis 2014, **la Fondation a mis en place de nombreuses procédures internes**, autant pour l'enregistrement des dons, la gestion administrative et financière, le suivi des fonds disponibles et des paiements, le suivi des projets en cours et les versements. **La comptabilité est externalisée** et est confiée au cabinet d'expertise comptable AFIGEC. Les comptes font l'objet d'une mission d'un commissaire aux comptes tous les ans. Toutes les questions financières sont abordées par le **comité financier** et par le **conseil d'administration** de la Fondation qui suit avec rigueur les opérations, les orientations, les placements et veille à ce que l'activité de la Fondation soit maîtrisée.

## Comment nous aider ?

 **DONS MANUELS**

 **MÉCÉNAT D'ENTREPRISE**

 **LEGS, DONATION, ASSURANCE VIE**

 **DON EN NATURE**

 **MISE À DISPOSITION**

 **BÉNÉVOLAT**

# LES TEMPS FORTS 2025

Tout au long de l'année 2025, la Fondation a été portée par de nombreux moments de rencontre, de solidarité et d'engagement au service du bien commun. Chacun de ces temps forts a contribué à faire vivre notre mission et à vous rassembler autour de nos actions. Cette frise retrace quelques-unes de ces étapes qui ont ponctué l'année passée.



15 ans de la Fondation Saint-Irénée



Projet « Sauvons nos Clochers de campagne »



Lancement des cycles Ciné'Espérance



2<sup>e</sup> édition de la Soupe des Toqués

## FÉVRIER

### 15 ans de la Fondation Saint-Irénée

L'année 2025 a marqué les 15 ans de la Fondation. 15 ans d'action sur le territoire du Diocèse de Lyon, aux côtés des porteurs de projets et grâce à la générosité de nos fidèles donateurs.

## MARS

### 7<sup>e</sup> édition du Run In Spirit

Près de 500 coureurs se sont réunis pour cette édition ! Un rassemblement sous le signe du partage et de la convivialité.

## AVRIL

### Opération Chocolat de Pâques

Une distribution solidaire de sachets d'œufs en chocolat Voisin, à destination des enfants accompagnés par nos associations partenaires.

## MAI

### Festival Sacrée Musique

Un festival qui réunit des artistes de renommée internationale dans des lieux emblématiques du patrimoine lyonnais.

## JUIN

### Fête de Saint-Irénée

Les jardins de l'archevêché ont accueilli la fête de Saint-Irénée sous le signe de 15 années de rassemblement, d'innovation et de soutien.

## SEPTEMBRE

### Journées européennes du patrimoine

La Maison Saint-Jean-Baptiste a accueilli le public les 20 et 21 septembre, offrant la découverte d'un lieu insolite et chargé d'histoire.

## OCTOBRE

### Lancement du projet « Sauvons nos Clochers de campagne »

Les communes d'Ambierle et d'Ambérieux ont été les premières à rejoindre ce nouveau projet porté par la Fondation.

## NOVEMBRE

### Lancement des cycles Ciné'Espérance

Lancement du cycle Ciné'Espérance, à travers ces soirées ciné-débat, la Fondation souhaite offrir des moments pour dialoguer et réfléchir ensemble à notre monde et créer du lien.

## DÉCEMBRE

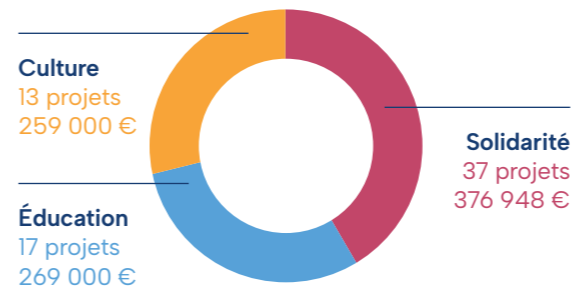
### 2<sup>e</sup> édition de la Soupe des Toqués

La Fondation et les Toques Blanches Lyonnaises ont réuni gastronomie et solidarité : 40 jours, 40 chefs, 40 litres de soupe pour les plus démunis à Lyon.

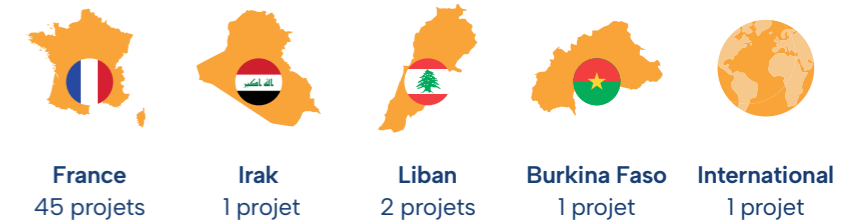
# 51 PROJETS SOUTENUS EN 2025 (VOTÉS PAR LE CA) POUR 905 498 €

En 2025, les administrateurs ont décidé de soutenir directement 51 nouveaux projets pour un montant total de 905 498€. Toujours dans un contexte économique incertain, la Fondation a été prudente dans l'octroi des subventions, tout en restant fidèle aux associations qui comptaient sur elle. L'équipe de la Fondation a imaginé une nouvelle façon de lire et comprendre la répartition des projets sous différents spectres :

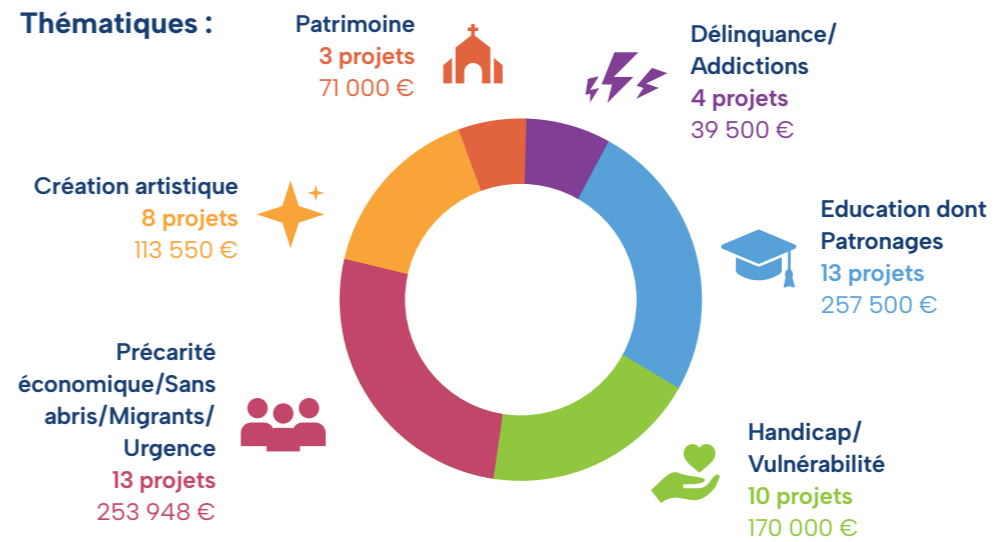
## Répartition des projets votés en 2025 :



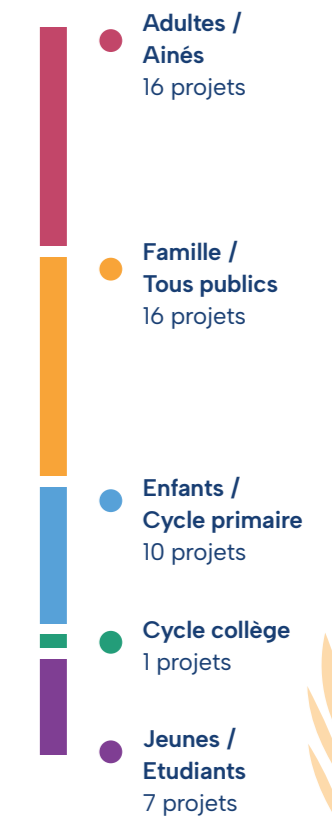
## Pays de réalisation de projets :



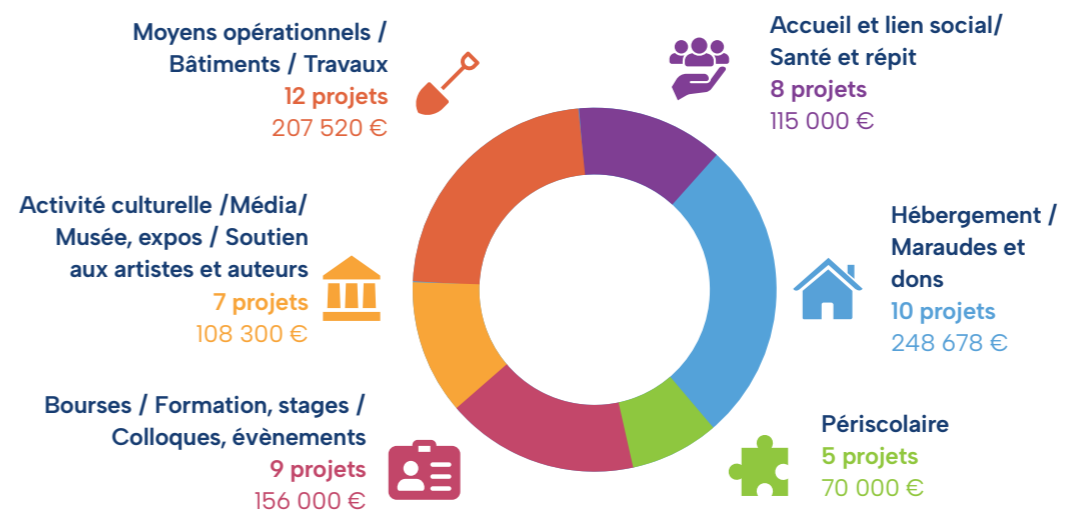
## Thématiques :



## Public concerné



## Typologie des actions financées :



# SOLIDARITÉ

En 2025, la Fondation a accompagné 21 projets solidaires sur le territoire pour un montant de 376 948€. Près de la moitié de ces projets sont à destination des personnes en situation de précarité, et l'autre moitié pour les personnes vulnérables.



14



17



12

18

11

13



3

4

10

2



1



1



20



6

19

5

8



15

7

9

10

2

4

4

16



1

21



# 21 PROJETS

## PRÉCARITÉ ÉCONOMIQUE

- 1 Paniers solidaires composés de légumes et produits cultivés par l'association et ses salariés en insertion.  
**Les Potagers du Garon**  
4 000 €  
Millery
- 2 Développement de l'accès de la bagagerie dédiée aux femmes en situation de précarité.  
**Bagage'Rue**  
10 000 €  
Lyon 7
- 3 Maraudes et distributions sur la Place Carnot.  
**Fraternité Lyon Centre**  
10 000 €  
Lyon 2



- 4 Programme « Le Carillon » pour aider à structurer le réseau de commerçants solidaires et développer des activités de lien social.  
**La Cloche**  
15 000 €  
La Mulatière
- 5 Structurer les activités de l'association dans la région lyonnaise.  
**Coiffure du cœur**  
15 000 €  
Lyon
- 6 Soutien aux missions humanitaires d'une quinzaine de volontaires.  
**DCC**  
25 000 €  
Paris
- 7 Consolider l'équipe et pérenniser les activités de l'association.  
**Icabaspourlétudiant**  
15 000 €  
Lyon 3

- 8 Développement des activités de l'association.  
**Fraternité Saint-Pothin**  
12 000 €  
Lyon 6

- 9 Développement de l'équipe de l'accueil de Jour Saint André.  
**Foyer Notre-Dame des Sans-Abri**  
10 000 €  
Lyon 7

- 10 Formation à l'accompagnement pour les acteurs de solidarité.  
**Les amis d'Antoine Chevrier**  
6 000 €  
Lyon 7

- 11 Fonctionnement des animations et du réseau d'associations d'accueil des migrants.  
**ACLAAM**  
65 000 €  
Rhône



## VULNÉRABILITÉ ET HANDICAP

- 12 Soutien aux associations lauréates de Lyon pour le Bien Commun, le 19 mai 2025.  
**Fondation Saint Irénée**  
40 000 €  
Lyon 5
- 13 Gestion de projet et travaux des nouveaux appartements de l'antenne de Lyon pour les familles en difficulté.  
**Marthe et Marie**  
30 000 €  
Lyon 5
- 14 Travaux d'ouverture d'un lieu d'hébergement pour les femmes victimes de violence et leurs enfants en milieu rural.  
**Les amis de l'échappée belle**  
15 000 €  
Saint Jean St Maurice sur Loire
- 15 Développer et structurer l'accompagnement social et professionnel de personnes devenues handicapées ou ayant été amputées des suites d'un accident de la vie.  
**Comme les autres**  
15 000 €  
Lyon 3

- 16 Aide aux démarches santé et administratives à domicile, pour les personnes âgées isolées et en perte d'autonomie.  
**L'espoir Aînés**  
10 000 €  
Monts du Lyonnais

- 17 Séjour d'art-répit pour des jeunes aidants.  
**JADE**  
5 000 €  
L'Arbresle

- 18 « Faille(s) », projet artistique et culturel autour de la marionnette contemporaine au service du lien et de la sensibilité entre patients, soignants et artistes.  
**Hôpital de Fourvière**  
3 000 €  
Lyon 5



- 19 Accueil au sein de la maison du Petit Monde en Beaujolais.  
**Le Petit Monde**  
5 000 €  
Gleizé

## JUMELAGES

- 20 Réalisation d'un forage pour le village de Yargo, dans le Diocèse de Koupéla.  
**Diocèse de Koupéla**  
8 270 €  
Burkina Faso

- 21 Développement des écoles du Diocèse d'Antélias.  
**Diocèse d'Antélias**  
58 678 €  
Liban

# ÉDUCATION ET CULTURE

En 2025, la Fondation a accompagné 16 projets éducatifs sur le territoire pour un montant de 269 000€ dont la majorité des projets ont contribué à l'accès à l'éducation, et 13 projets culturels pour un montant de 259 550€ dont la majorité pour la création de projets artistique et pédagogique.



38



42

27



32



31

34

50

46

49

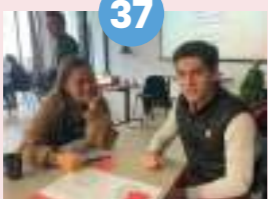


36



28

44



37



43

24



33

22



26



23

39

48

35

47



40

45

30

## 16 PROJETS

### ÉDUCATION

#### PATRONAGES

- 22 Travaux de remise aux normes et renouvellement du système de sécurité incendie du Chalet des Forêts.  
**Les saines vacances à la montagne**  
56 500 €  
Boège
- 23 Soutien au fonctionnement du patronage.  
**Patronage Saint-Jacques**  
30 000 €  
Lyon 8
- 24 Développement du patronage Saint-Cœur de Belleville pour ouvrir les mercredis après-midi en période scolaire.  
**Patronage de Belleville**  
8 000 €  
Belleville-en-Beaujolais
- 25 Stabiliser l'équipe encadrante du patronage des Charpennes.  
**Patronage Sainte-Madeleine des Charpennes**  
10 000 €  
Villeurbanne

#### LIEN SOCIAL ET ÉGALITÉ DES CHANCES

- 26 Permanence d'accueil, soutien psychologique et prévention de la délinquance et des troubles psychiques chez les jeunes.  
**Ecouter et prévenir**  
15 000 €  
Vaulx-en-Velin
- 27 Programme de réinsertion par la lecture au sein du centre de détention de Roanne pour les femmes détenues.  
**Lire pour en sortir**  
4 500 €  
Roanne
- 28 Accompagner la formation de personnes détenues dans les prisons de Lyon, Corbas et Roanne grâce à des formateurs par correspondance.  
**Auxilia**  
10 000 €  
Lyon-Corbas et Roanne
- 29 Activités sportives et musicales hors temps scolaire pour les enfants porteurs de troubles du neurodéveloppement.  
**ATYS**  
12 000 €  
Caluire-et-Cuire

#### ACCÈS À L'ÉDUCATION

- 30 Aide d'urgence pour l'éducation des jeunes populations déplacées.  
**Diocèse d'Antélias**  
23 000 €  
Antélias - Liban
- 31 Bourses pour les étudiants du Mastère.  
**Institut de Théologie du corps**  
20 000 €  
Lyon 5

- 32 23<sup>e</sup> édition des Entretiens de Valpré sur la thématique : « L'IA pense, donc je suis ? La responsabilité humaine mise au défi ».  
**Entretiens de Valpré**  
15 000 €  
Ecully
- 33 Faire découvrir la culture rhônalpine et auvergnate aux étudiants étrangers venus faire leurs études dans la Région.  
**Jeunes Ambassadeurs**  
5 000 €  
Auvergne-Rhône-Alpes
- 34 Accompagnement des patronages par l'AFOCAL pour les aider dans leur structuration, leur développement et leur modèle économique.  
**AIA**  
10 000 €  
Lyon 5
- 35 Festival de Philosophie.  
**Collège Supérieur**  
5 000 €  
Lyon 7

#### FAMILLE

- 36 Soutien au fonctionnement des maisons Familya de Lyon, Meyzieu et Roanne.  
**Familya**  
35 000 €  
Lyon-Meyzieu-Roanne
- 37 Développement des « Smartphone shows », des ateliers pour outiller le personnel éducatif et les parents sur l'usage du numérique des jeunes.  
**Familles et Numérique**  
10 000 €  
Charly

## 13 PROJETS

### CULTURE

#### CRÉATION ARTISTIQUE ET PÉDAGOGIQUE

- 38 Soutenir les activités culturelles de la saison 2024-2025.  
**Petits chanteurs de Lyon**  
25 000 €  
France
- 39 Organisation d'événements autour du bicentenaire de la naissance d'Antoine Chevrier et des 40 ans de sa béatification.  
**Les amis d'Antoine Chevrier d'hier et d'aujourd'hui**  
15 000 €  
Lyon 7
- 40 Cours de musique pour les chœurs d'enfants de Qaraqosh.  
**Diocèse Syriaque Catholique de Mossoul**  
6 000 €  
Qaraqosh - Irak

- 41 Représentation du spectacle « Face aux Collines du Rwanda » par Ignace Fabiani.  
**Chanoine Boursier**  
800 €  
Villeurbanne
- 42 Mise en scène de la pièce de théâtre « le Misanthrope et l'Auvergnat », pour des représentations dans des établissements de santé et grand public.  
**Les Etinceleurs**  
8 000 €  
Saint Cyr au Mont d'Or
- 43 Festival de musique « La belle baroque » dans le Beaujolais.  
**Les nouveaux caractères**  
5 000 €  
Saint-Lager
- 44 Soutien des concerts et des tournées de la chorale.  
**Petits Chanteurs de Lyon**  
18 750 €  
Rhône
- 45 Développement et renforcement des activités de l'orchestre Kennara.  
**Humanitarian Niniveh Relief Organisation**  
20 000 €  
Qaraqosh- Irak

#### RÉNOVATION ET VALORISATION DE PATRIMOINE

- 46 Création d'une application pour l'Antiquaille et mise en place d'un système de sécurité et de pare-feu.  
**L'Antiquaille**  
5 000 €  
Lyon 5
- 47 Rénovation de l'orgue de l'église du Saint-Nom de Jésus.  
**Association Lacordaire Bugeaud Tête d'or**  
6 000 €  
Lyon 6

#### DÉVELOPPEMENT DU PATRIMOINE

- 48 Développement du projet de Campus Pierre.  
**Association Pierre**  
60 000 €  
Lyon 7
- 49 Création d'un pôle digital pour accompagner la transition digitale de RCF.  
**RCF Lyon**  
30 000 €  
Lyon 2
- 50 Développement de l'Antiquaille et de ses activités d'accueil des écoles.  
**L'Antiquaille**  
60 000 €  
Lyon 5



## PORTEURS D'ESPÉRANCE : UN PLACEMENT UTILE QUI FAIT GRANDIR LE BIEN COMMUN

### Une nouvelle façon de soutenir la Fondation, simplement et durablement

La Fondation Saint-Irénée rejoint le fonds Porteurs d'Espérance, un fonds de partage qui permet d'allier placement financier responsable et soutien durable à ses actions.

Son principe est simple : **une partie des frais de gestion du fonds est reversée à la Fondation**, créant ainsi un soutien pérenne, indépendant des campagnes de dons et des aléas conjoncturels.

Que vous soyez un souscripteur, une personne physique ou morale, c'est une manière concrète de **mettre votre épargne au service du bien commun**, sans renoncer à un placement structuré et rigoureux.

Il n'y a pas de baisse de la performance de votre placement : vous gardez 100 % du rendement de la Sicav, c'est le gestionnaire qui renonce à une partie de ses frais pour soutenir la Fondation.

Chacun de vos placements contribue ainsi, année après année, aux actions de la Fondation en faveur **de la jeunesse, des personnes vulnérables, de la culture et du patrimoine**, afin de renforcer la **cohésion sociale et familiale** dans le Rhône, le Roannais et à l'international à travers les jumelages du Liban, d'Irak et du Burkina Faso.

### Un mécanisme de partage clair et transparent

Le fonds **Porteurs d'Espérance** repose sur un principe simple : **une fraction des frais de gestion perçus par la société de gestion est automatiquement reversée à la Fondation Saint-Irénée**.

Ainsi, chaque épargnant devient acteur d'un soutien durable, sans effort supplémentaire. Le don est intégré dans le fonctionnement même du placement :

- régulier,
- pérenne,
- prévisible,
- indexé sur la durée de détention du fonds.

Ce mode de financement innovant permet à la Fondation de mieux planifier ses actions à long terme. Par exemple son soutien récurrent aux patronages comme ceux de Saint Jacques, Sainte-Madeleine des Charpenes ou Villefranche sur Saône.

### Un investissement éthique et aligné avec notre mission.

Le fonds Porteurs d'Espérance, créé par la **Fondation Notre Dame** en 2018 pour offrir des possibilités de placements éthiques qui soient conformes à la **doctrine sociale de l'Église** (DSE), s'appuie sur **trois piliers d'investissement** :

#### 1. Des critères éthiques forts, éclairés par l'enseignement social de l'Église

Le fonds sélectionne des entreprises qui respectent la **dignité humaine**, le **travail décent**, la **viabilité écologique** et le **bien commun**.

Ces critères s'appuient sur six principes fondamentaux :

1. Respect des droits de l'homme et de la vie,
2. Droits fondamentaux du travail,
3. Progrès social et création d'emploi,
4. Préservation de l'environnement,
5. Règles justes de fonctionnement du marché,
6. Bonne gouvernance et lutte contre la corruption.

Enfin, une **charte d'investissement responsable** est encadrée par un comité éthique d'une douzaine de membres, dont **Pierre de Lauzun** (ex-directeur de la Fédération bancaire française, et trésorier de la Fondation Notre-Dame) ou **Jean-Baptiste de Franssu** (président de la banque du Vatican). Au-delà d'exclure systématiquement certains secteurs – comme le jeu, la pornographie ou encore l'armement, à l'image de ce que font déjà d'autres acteurs – ce comité veille surtout à la contribution durable et sociale du fonds. Son rôle est de favoriser des mesures d'impact réellement prioritaires, tant sur la performance environnementale que sur les enjeux sociaux des entreprises accompagnées.

#### 2. Les standards internationaux de l'investissement responsable

Le fonds applique les méthodologies :

- **ISR** (Investissement Socialement Responsable),
- **ESG** (Environnement, Social, Gouvernance),
- **RSE** (Responsabilité Sociale des Entreprises).

#### 3. Un modèle économique solide

Le fonds investit de manière diversifiée dans des **actions** (de 10 à 50 %) et **obligations d'entreprises** afin de contribuer au financement de l'économie réelle, à travers des secteurs sélectionnés selon une charte éthique très précise. La société de gestion se positionne sur des **thématiques porteuses**, en recherchant la **performance** tout en respectant pleinement les critères éthiques définis. Avec 10 ans d'existence, il présente un historique de performance tout à fait compétitif.

Grâce à sa structure, le fonds Porteurs d'Espérance se positionne comme un **placement de fond de portefeuille**, adapté :

- aux **particuliers** souhaitant donner du sens à leur épargne,
- aux **entreprises** souhaitant optimiser fiscalement leurs provisions ou anticiper leurs obligations sociales sans fragiliser leurs trésoreries,
- aux **institutions** en recherche d'un support financier responsable et conforme à leur mission.

Ce fonds permet d'allier **prudence financière** et **engagement sociétal**.

### En résumé :

Porteurs d'Espérance, c'est :

- un **placement responsable**,
- un **mécanisme de partage** simple et transparent sans perte de rendement,
- un **soutien durable** aux missions de la Fondation,
- un cadre éthique exigeant,
- un outil au service du **bien commun**.

Un moyen concret de faire fructifier son épargne tout en **soutenant des actions qui, chaque jour, redonnent espoir et dignité**.

*Option supplémentaire : selon son choix, la personne physique ou morale qui souscrit peut également décider d'abandonner son dividende en soutien aux œuvres de la Fondation Saint-Irénée. Ce don sera attesté par un reçu fiscal.*

### Comment souscrire ?

#### 1.auprès de notre partenaire :

**Le groupe Asselio**, cabinet de courtage en assurances et de gestion de patrimoine depuis 25 ans.

Nous nous appuyons sur leur **expérience et expertise** dans le domaine du **conseil en investissement financier** pour vous apporter les meilleurs conseils. Leur rôle est de vous accompagner dans la définition de **vos objectifs** et ainsi déterminer le meilleur véhicule pour loger votre investissement dans le fonds Porteurs d'Espérance.

Pour les **particuliers**, cela peut-être dans le cadre d'un contrat **d'assurance-vie** ou un **PERIN** (plan d'épargne retraite individuel) en contrepartie d'une **déductibilité fiscale au titre de l'impôt sur le revenu**.

Pour les **entreprises et institutions**, cela peut-être dans le cadre d'un **PERO** (plan d'épargne retraite collectif) ou dans le cadre de la mise en place d'un contrat d'**IFC** (Indemnités de fin de carrière) en contrepartie d'une **déductibilité fiscale au titre de l'impôt sur les sociétés**.

Ils vous accompagneront à **rendre concret votre envie d'épargner dans un contexte fiscal avantageux au service du bien commun**.

C'est finalement une formidable opportunité pour vous d'allier : **don, rentabilité, contrepartie fiscale, alors n'hésitez pas à les contacter :**

**Pierre-Olivier CHANOVE** Directeur Général  
Portable : 06 80 15 38 08  
Mail : chanove@asselio.com

**Arthur GARNIER** Conseiller en Investissement Financier  
Portable : 06 29 37 79 02  
Mail : garnier@asselio.com

*Le mot du Directeur Général, Pierre-Olivier CHANOVE :*

*« Mon équipe et moi-même serons heureux de vous accompagner dans le choix de la solution la plus adaptée pour accueillir le Fonds Porteurs d'Espérance, et de vous faire bénéficier de toute notre expertise. Cet engagement représente une belle occasion de donner corps à votre volonté d'épargner utile, dans un cadre fiscal avantageux, au service du bien commun. »*

#### 2.auprès de votre intermédiaire financier

Le prospectus de la Sicav Porteurs d'Espérance accessible sur le site **www.mandarine-gestion.com** permettra à votre établissement bancaire de le référencer pour vous le proposer à la souscription

# SOLIDARITÉ DES INITIATIVES PAROISSIENNES AU SERVICE DES PLUS PAUVRES

## PAROISSE SAINT POTHIN IMMACULÉE CONCEPTION



Projet « actions de la Fraternité Saint Pothin » Lyon 6<sup>ème</sup>  
Soutien de la fondation :  
12 000 € en 2025



4 services



300 bénévoles



250 bénéficiaires

### • Frat Fratello

Une Fraternité proposée plus spécifiquement aux personnes de la rue, isolées ou marginalisées, croyantes ou non. Ce temps de rencontre, de spiritualité et de prière est organisé autour d'un sujet religieux.



2 lundis/mois



Prière



Parole/échange



### Témoignage d'une bénévole

« Ces rencontres sont incroyables de profondeur, de spiritualité, de partage fraternel ..., le Christ est vraiment à table au milieu de nous chacun de ces soirs ! »

### • Fratello pâtes

Un plat de pâtes partagé le lundi soir dans une ambiance conviviale avec 40 personnes de la rue ou en précarité.



lundi soir, plat de pâtes



70 bénévoles



40 bénéficiaires

### • Les repas du dimanche

Un déjeuner festif et soigné qui rencontre un grand succès grâce à une organisation efficace !



1 dimanche/mois



Repas



100 convives

### • Maraudes

Plus de 100 personnes de la rue rencontrées chaque samedi.



Samedi matin, 6h30 à 11h

2 tournées (Presqu'île/  
Perrache et 6<sup>ème</sup>/3<sup>ème</sup>/Part-Dieu)



100  
bénéficiaires



Café

« Plus que les centaines de petits déjeuner distribués, c'est surtout chaque fois un moment d'écoute, de paroles échangées, de partage joyeux de fraternité, de sourires, d'amour, de réconfort et d'espérance »

## PAROISSE BIENHEUREUX ANTOINE CHEVRIER ET FOYER NOTRE-DAME DES SANS-ABRI



Projet « Accueil Saint André » Lyon 7<sup>ème</sup>  
Soutien de la fondation 10 000 € en 2025

L'Accueil de jour Saint-André, réservé aux femmes seules et aux familles avec enfants pour qui il n'existait aucune structure dédiée, a ouvert en octobre 2020.

Dans ce local de 150 m<sup>2</sup>, différents services sont proposés : douche, lessive, collation, accompagnement social et juridique, cours de français, raccomodage. Le lieu fonctionne grâce à des dons des paroissiens ou habitants du quartier, des

collectes et des annonces passées dans la newsletter paroissiale ou sur les réseaux sociaux. L'équipe Travaux de la paroisse est régulièrement sollicitée.

La fréquentation est en hausse constante et le nombre des personnes accueillies qui vivent à la rue ne cesse d'augmenter. Parmi elles, beaucoup de migrantes, originaires d'Europe de l'Est ou d'Afrique, parfois avec des enfants en bas âge et/ou enceintes.



3 permanences/semaine  
(mercredi, jeudi, vendredi),  
horaires 13h30 à 17h



25  
bénévoles



117 accueils/mois  
en 2025 (moyenne)  
1400 accueils en 2025,  
262 accueils en janvier/février 2026.

## PAROISSE CATHOLIQUE SAINT-ROCH EN VAL DE SAÔNE



Projet « Habitat Saint-Roch »  
Soutien de la fondation via l'Aclaam  
65 000 € en 2025

Dès sa création par la paroisse en 2009, Habitat Saint-Roch a pris en charge une maman albanaise avec 2 enfants dans une location. L'association avait des objectifs clairs : loger uniquement des familles, dans des appartements achetés petits, peu chers et rénovés avec les aides d'Etat. Chaque famille est accompagnée vers l'autonomie par deux bénévoles et signe une convention d'hébergement (avec contribution en fonction des ressources – pour une durée maximale de 5 x 6 mois). Le travail d'insertion est mené avec le tissu local et les assistantes sociales.

Avec l'évolution des familles accueillies (en 2009 : moitié française, moitié migrantes ; maintenant à 90% migrantes), la durée de régularisation puis d'intégration s'est allongée. En conséquence la durée des conventions a été étendue. Ce qui amène un essoufflement des bénévoles, découragés parfois de ne pas voir de solution. La décision a donc été prise de ne plus augmenter le parc de logements et de soutenir les accompagnateurs, tout en continuant à recruter des bénévoles.

Les motifs de fierté sont cependant nombreux après 17 ans d'accompagnement, dont de nombreux diplômés ou étudiants (bacheliers, sage-femme, licence, médecine, architecture).



« Quand j'ai quitté le CADA de Fontaines Saint Martin, j'ai connu une grande angoisse : sans logement qu'allions nous devenir ? HSR m'a proposé cet appartement j'y suis très heureuse car il est idéalement situé près des bus et de l'école de mes enfants. J'ai maintenant un peu de travail ce qui me permet de plus en plus de m'assumer financièrement et j'en suis fière. »



40  
bénévoles



100  
donateurs



6 appartements  
achetés  
4 appartements loués



17 familles réinsérées,  
11 familles accompagnées en 2026,  
dont 10 familles hébergées.



« J'aime venir ici car je peux y rester, me reposer, voir d'autres personnes, des amies, il y a aussi l'avocat, et je peux laver mon linge ! »

Tachirifa, Passagère

« Je suis venue pour répondre à un appel (celui de la paroisse). Je vis dans ce quartier, alors il faut soutenir ceux qui en ont besoin dans leur vie de tous les jours, créer des liens d'humanité et de fraternité. »

Martine, Bénévole

# ÉDUCATION SORTIES DE ROUTE : PRÉVENTION, PRISON, DÉLINQUANCE, 2<sup>ÈME</sup> CHANCE

## ÉCOUTER ET PRÉVENIR



**Projet « 9-12 ans » Vaulx-en-Velin**  
Soutien de la Fondation 15 000 € en 2024

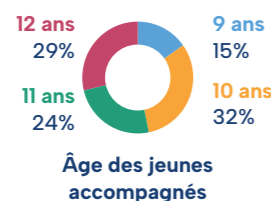
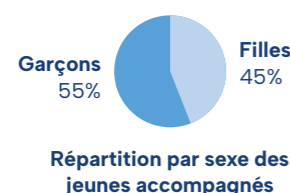
Des permanences d'accueil et d'accompagnement psychologique pour un public spécifique : les 9-12 ans et leurs parents, dans cette période charnière de transition école/collège. Les enfants sont repérés grâce à un travail de partenariat avec les équipes médico-sociales et les enseignants, et reçus pour des entretiens individuels et/ou familiaux d'1 heure, confidentiels, anonymes et gratuits. Le public accueilli est déjà souvent confronté à une précarité économique et sociale.

### Objectifs :

- Prévention et repérage des difficultés
- Réduction des risques de décrochage
- Promotion de la santé et plus particulièrement de la bonne santé mentale
- Etayage des fonctions parentales



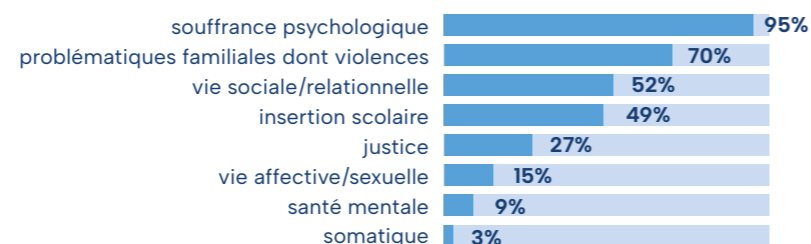
**272 personnes ont été reçues, dont 148 jeunes de 9 à 12 ans accompagnés individuellement par un psychologue, avec une moyenne de 6 rendez-vous, et 124 parents, parmi eux 32 ont bénéficié d'un accompagnement spécifique renforcé à la parentalité.**



« Chaïma, 13 ans, est accueillie pour un accompagnement individuel, orientée vers nous par la CPE de son collège. Elle souffre d'épisodes de violence depuis le décès de son père. Un entretien familial avec sa mère permet de porter une attention sur son petit frère Adem, 10 ans. Grâce à la permanence pour les 9-12 ans, Adem sera aussi suivi. Il pourra ainsi exprimer ses sentiments face aux épisodes de violence auxquels il assiste, verbaliser ses ressentis, aborder le long parcours de soin et le décès de son père, ses émotions, ses liens avec Chaïma. L'accompagnement global et généraliste permettra d'évaluer les éventuelles conséquences sur sa scolarité, sur ses relations amicales, et sa future projection dans sa vie d'adolescent. Le suivi pourra s'envisager en lien avec l'école, avec son accord. »

### Problématiques rencontrées

(pouvant se cumuler pour un même jeune) :



### Niveaux de prévention

(graduation sur 3 niveaux pour évaluer chaque situation individuelle) :



## LIRE POUR EN SORTIR



**Projets « Regards intérieurs et Atelier BD »**  
Centre de détention de Roanne  
Soutien de la fondation 4 500 € en 2025.

Deux programmes à destination de publics particulièrement vulnérables : les femmes et les jeunes (18-25 ans) détenus, dans un objectif de réinsertion.

### Cycle « Regards Intérieurs » du 7 au 17 mars 2025 :

- Deux ateliers d'écriture avec Lucie Vérot, écrivaine et dramaturge.
- Rencontre avec l'auteur Pauline Picot autour de son ouvrage « Permettez-moi de palpiter » : partage des réflexions sur la façon dont on se raconte aux autres.
- Séance de socio-coiffure pour retrouver estime de soi, dignité et une image positive du corps, mise à mal par l'enfermement.
- Prise de vue avec un photographe professionnel : cette séance a été l'occasion de mesurer l'impact – déjà perceptible – du cycle sur le regard personnel des détenues et leur confiance en elles.



41 femmes bénéficiaires



7 jeunes bénéficiaires



**Atelier BD du 2 au 6 juin 2025 avec l'auteur de bande dessinée et street artiste Berthet One :**

**Étape 1 :** choix d'un thème parmi trois au choix : « Rebondir après un échec ».

**Étape 2 :** 5 demi-journées d'intervention de Berthet One : scénarisation et dessin.

**Étape 3 :** 5 séances pour créer et dessiner des planches de bande-dessinées.



*Témoignage d'un jeune du parcours BD*

« Apprendre des autres, ce qu'ils ont réalisé, en faire le moteur pour pouvoir se refaire. C'est une activité qui pourrait aider beaucoup à comprendre comment est la vie en fin de compte ».

## FAMILLE ET NUMÉRIQUE



**Projet « Smartphone show » Rhône**  
Soutien de la Fondation : 10 000 € en 2025

Les ateliers « Smartphone show » ont été développés pour outiller le personnel éducatif et les parents sur le numérique. Objectif : un atelier ludique et collaboratif, pour améliorer l'usage du smartphone et des écrans au sein des familles, en instaurant un dialogue apaisé entre parents et enfants pour amorcer un changement positif. L'animation est assurée par des conseillers d'éducation, les enseignants ou des facilitateurs indépendants. Les cibles prioritaires sont les établissements scolaires, les centres dédiés à la parentalité et les centres sociaux-culturels. Le soutien de la Fondation a permis l'édition d'un Guide intitulé « Reprendre le pouvoir sur nos smartphones ! », remis aux participants des ateliers.

### Bilan 2025 :



48 interventions  
ateliers et conférences



3h  
(durée d'un atelier)



950 personnes touchées -  
participants à nos actions



« Ma fille était mécontente d'aller à cet atelier, reçu comme cadeau de Noël. Elle est sortie de l'atelier ravie. Elle s'est sentie entendue, non jugée et dans la recherche commune de solutions pour limiter le temps sur le téléphone portable »

« Avec mon fils, nous étions arrivés au point de rupture la veille de l'atelier. Celui-ci a permis de réamorcer le dialogue avec respect »

### Mesure d'impact :

Après avoir vécu l'atelier, **83% des répondants** nous indiquent mettre en place un engagement concret qui contribue à un mieux-être et des relations plus apaisées (sortir le téléphone de la chambre, ...).



©tekoaphotos

# CULTURE GRANDIR EN INTELLIGENCE AU SERVICE DES AUTRES



## ENTRETIENS DE VALPRÉ



**24<sup>ème</sup> édition novembre 2025 à Ecully**  
**Soutien de la Fondation 15 000 € en 2025**

La 23<sup>ème</sup> édition des Entretiens de Valpré a réuni plus de 700 participants – un record – sur le thème « L'IA pense, donc je suis ? La responsabilité humaine mise au défi ». Ce sujet mobilisateur pour le public de dirigeants, entrepreneurs et salariés, a su attirer puisque 36.7% des participants venaient pour la première fois. L'enquête de satisfaction a aussi mis en avant le besoin de prendre un temps de réflexion stratégique, en bénéficiant de l'éclairage d'intervenants et d'échanges entre pairs. Ainsi François-Xavier Bellamy a apporté son analyse philosophique et sa capacité à questionner la finalité de l'IA, tandis que Florent Menegaux, président du groupe Michelin, ajoutait son regard de dirigeant. La génération Z, représentée par une étudiante de l'IRCOM, a apporté un témoignage concret et renouvelé sur les usages de l'IA. Plusieurs nouveautés introduites en 2025 ont été bien accueillies : temps de discussion avec certains intervenants en petit comité, pauses et animations favorisant les échanges et les rencontres.

**700 participants**

**Discussions en petit comité**

**Conférences**

## LE COLLÈGE SUPÉRIEUR



**Projet festival « La philo éclaire la ville » 27 au 29 mars 2026 à Lyon**  
**Soutien de la fondation 5 000 € en 2025**

La troisième édition du festival « La philo éclaire la ville » a proposé aux participants de prendre de la hauteur, « A la recherche de l'European way of life ». Interpellé par l'allié américain, bousculé par la guerre en Ukraine et les ambitions des nouveaux empires politiques ou numériques, notre vieux continent sur la défensive doit réfléchir à sa légitimité. Du 27 au 29 mars 2026, Le Collège Supérieur de Lyon a invité philosophes, historiens, politologues, consultants et chercheurs pour questionner l'Europe, face à l'hégémonie de « l'American way of life ». Conférences, débats, tables rondes, conversations ont permis de réfléchir aux ressources philosophiques et sensibles de l'Europe, pour une incarnation réelle et actuelle.



## LES AMIS D'ANTOINE CHEVRIER HIER ET AUJOURD'HUI



**Projet « Rencontres de la solidarité » 6 et 7 février 2026 à Ecully**  
**Soutien de la Fondation 6 000 € en 2025**

Ces journées de formation avaient pour but de soutenir dans leur mission les accompagnants des personnes en précarité, en prenant du recul sur leurs pratiques quotidiennes et en intégrant la dimension spirituelle de l'engagement solidaire. Les participants ont aussi pu découvrir des outils pour se ressourcer, relire leur engagement et mieux assurer leur mission, et échanger sur leurs pratiques et questionnements. Ils ont aussi bénéficié des apports d'experts sur le cadre légal de la laïcité en France et sa mise en œuvre, et sur la prise en compte des besoins spirituels de la

personne accompagnée dans le respect de son histoire et de ses convictions. Bruno-Marie Duffé, prêtre et théologien, a poursuivi la réflexion en soulignant combien la relation d'aide engage à la fois celui qui accompagne et celui qui est accompagné. Anne Da (Xavière), a abordé la question de l'engagement, ouvrant un espace de réflexion sur la juste distance, le soin de soi et les ressources spirituelles nécessaires pour durer. Enfin, un rappel a été fait de la nécessité de la relecture d'équipe et de l'analyse de la pratique, pour renforcer la cohérence du travail collectif.



**130 participants**

**Tables rondes**



## UCLy



**Projet « chaire « Théologies en dialogue » à Lyon 2<sup>ème</sup>**  
**Soutien de la Fondation 35 000 € en 2024**

La Faculté de théologie a, depuis plusieurs années, travaillé pour analyser la réalité de l'islam en France, les raisons du fondamentalisme islamique et les enjeux du dialogue islamo-chrétien. Cette chaire créée en 2024 est un outil de prévention, au service de la société. Elle vise à créer un réseau d'acteurs ayant suivi un parcours académique de qualité, complété par des propositions qui

croisent des acteurs de la société civile (acteurs sociaux, politiques, éducatifs et religieux). Les travaux de la chaire ont permis de toucher un public varié. Ils sont à la base de nouveaux parcours diplômants : un Diplôme d'Université sur les études islamo-chrétiennes et un Master d'État en convention avec l'Université de Strasbourg.



**UN NOUVEAU VISAGE À LA FONDATION !**

En novembre 2025, nous avons dit au revoir à Roxane Bérard, notre chargée de missions sociales à la Fondation depuis 2020.

Et c'est en janvier dernier que nous avons souhaité la bienvenue à Laure-Anne Mathias, notre nouvelle responsable des projets et des fondations abritées. Laure-Anne a pris la suite des missions de Roxane et intervient également en support pour l'accompagnement des Fondations abritées.

« Ce nouveau projet professionnel est en pleine adéquation avec ma volonté d'être utile et au service des autres, dans un environnement chrétien mais pas auto-centré ! »

**70 étudiants**

**2 séminaires avec 34 étudiants, notamment en Master**

**1 conférence auprès de 20 élus politiques**

**1 conférence auprès de 25 professionnels**

**6 conférences ouvertes au public (600 personnes)**

**2 conférences en distanciel (250 personnes)**

**Plusieurs émissions radio**

# 70 ANS DE LIEN ET DE PROJETS PARTAGÉS

Le jumelage Lyon-Koupéla a vu le jour en 1956, à l'occasion de la création de ce Diocèse du Burkina Faso et de l'ordination de Monseigneur Yougbaré par le cardinal Gerlier. Du 23 au 28 janvier 2026, la Fondation Saint-Irénée a participé aux célébrations du 70<sup>e</sup> anniversaire de sa création. La délégation comprenait Monseigneur de Germy, archevêque de Lyon et président de la Fondation Saint-Irénée, son directeur Rodolphe Pasquier-Desvignes, ainsi que des membres de paroisses jumelées et la Direction de l'Enseignement Catholique.

Cette visite était l'occasion de **renouer des liens** avec les acteurs clefs de l'action sociale et éducative, de **faire le bilan des actions soutenues et une revue des besoins et projets**. Depuis la création de la Fondation Saint-Irénée, 13 projets ont été financés dans le Diocèse de Koupéla pour un total de **348.000 euros**, dont 40.000 euros pour le compte de la Direction de l'Enseignement Catholique. Les interlocuteurs de la Fondation à Koupéla sont l'économiste diocésain Eric Niacoulmé et l'OCADES, Organisme Catholique pour le Développement et la Solidarité, dirigé par le père Paulin, formé au développement par le CIEDEL à l'UCLY. A travers leurs initiatives sont identifiés, évalués et sélectionnés les projets qui peuvent ensuite faire l'objet d'une demande de soutien auprès de la Fondation.

Paroisse de Pouytenga

Cette visite était une première pour la Fondation, qui pour la mise en place des soutiens de projets s'appuie sur les bénévoles du jumelage du Diocèse de Lyon, et en particulier Yves Chevalet. Elle était donc attendue et souhaitée par tous, tant pour créer des liens plus proches avec les acteurs de la solidarité que pour mieux connaître les enjeux sur le terrain.

La mobilisation des équipes du Diocèse de Koupéla et leur accueil chaleureux ont permis à la délégation de réaliser un programme de visites dense, offrant la visibilité nécessaire pour évaluer la situation et les projets.



Samedi 24 janvier



Visite du projet de ferme pédagogique de Koulmaasga, à plus de 40 km de piste au sud-ouest du diocèse, dans laquelle la Fondation a financé 80.000 euros d'investissements, de matériel et de plantations. Sur ce terrain, dont le diocèse s'était porté acquéreur, une ferme pédagogique a vu le jour pour la transmission de savoir-faire en maraichage et en plantation d'arbres fruitiers. En effet l'agriculture locale, limitée par une saison des pluies de 4 mois, demeure très précaire et de subsistance : sur des terres parfois inondables poussent des cultures de mil, de riz et de sorgho à la base de l'alimentation. Nous avons rencontré des équipes expertes et motivées qui ont élaboré des séminaires de formation pour les familles d'agriculteurs du diocèse. Ces stages doivent leur permettre d'améliorer leur niveau de vie grâce à l'acquisition des techniques nécessaires à la diversification des cultures. Sur place, de nombreux investissements ont été réalisés : une porcherie, des dortoirs pour les stagiaires, des forages solaires et des réseaux d'irrigation sur de grandes étendues. De nombreux équipements ont été acquis : arrosoirs, outils, brouettes et matériels divers adaptés aux besoins des familles. Cela a permis de cultiver des parcelles de maraichage qui illustrent tout le potentiel de ces cultures : carottes, ail, choux, haricots, poivrons et piments... En outre, des milliers d'arbres fruitiers : orangers, mandariniers (ou tangerines), citronniers, goyaviers... Notre visite coïncidait avec l'achèvement de cette phase de mise en œuvre, les premiers cycles de formation devant bientôt débiter.

Le projet intègre aussi l'élevage de porcs et de volailles, avec le prochain transfert des équipements historiques d'Ytenga dans les nouvelles installations de Koulmaasga, plus adaptées et conformes aux normes sanitaires. Sur le site d'Ytenga, visité aussi par la délégation, sont déjà pratiquées des sélections et hybridations d'espèces pour produire des races plus adaptées au climat et conditions locales.



Lundi 26 janvier

Changement de thématique avec la visite à Nakiotenga du Centre de santé et de prévention sociale, projet lancé avec le soutien du cardinal Barbarin lors de sa visite à Koupéla, en 2016. L'ensemble compte plusieurs bâtiments, sur un terrain bien entretenu et structuré, où se répartissent habitations, bureaux, espaces de soin et équipements techniques (centrale solaire, forage...). Le sérieux et la rigueur des équipes sont particulièrement impressionnants, et on mesure le rôle primordial de ce service de santé de proximité, dans une zone rurale reculée. Grâce à cette implantation de proximité, les accouchements sont réalisés dans les meilleures conditions et les campagnes de vaccination suivies rigoureusement.



Centre de santé et de prévention sociale de Nakiotenga

Nous avons pu participer à toutes les célébrations de l'anniversaire du jumelage, l'occasion de rassemblements massifs et festifs, avec en point d'orgue la messe solennelle dimanche 25 janvier célébrée avec près de 15 000 fidèles. Chaque rencontre est une occasion joyeuse, la jeunesse est partout, la moitié de la population du Burkina Faso ayant moins de 15 ans. A chaque instant c'est une foule qui se déplace pour participer à des célébrations, venir échanger avec nous, dans un français courant et maîtrisé par tous car c'est la langue vernaculaire du pays.

## Données géographiques

### Capitale :

Ouagadougou

### Villes principales :

Ouagadougou, Bobo-Dioulasso, Koudougou

### Superficie :

274 500 kilomètres carrés

### Monnaie :

franc CFA, 1 EUR = 656 XOF

### Langue officielle :

français



## Données démographiques

**Population :** 23 millions d'habitants<sup>a</sup>

**Densité :** 80,5 habitants au kilomètre carré<sup>b</sup>

**Taux de croissance démographique :** 2,3%<sup>a</sup>

**Part de la population urbaine :** 32,5%<sup>a</sup>

**Espérance de vie à la naissance :** 61,1 ans<sup>a</sup>

**Taux d'alphabétisation des adultes :** 34%<sup>b</sup>

**Indice de développement humain :** 185<sup>ème</sup> sur 193<sup>c</sup>

**Religions :** islam (1<sup>ère</sup> religion du pays), christianisme, animisme



## RUN IN SPIRIT COURIR POUR LA FONDATION SAINT-IRÉNÉE !

Le 28 mars dernier s'est tenue la **8e édition du Run In Spirit**, rassemblant **plus de 600 coureurs** dans une atmosphère conviviale et chaleureuse, placée sous le signe du **partage** et de la spiritualité.

A cette occasion, la Fondation Saint-Irénée a lancé ses premiers **dossards solidaires** : une belle manière de donner du sens à chaque kilomètre parcouru en soutenant des projets **éducatifs, solidaires et culturels**.

Trois collaborateurs de la **Société Générale** ont ainsi ouvert la voie en devenant les premiers coureurs solidaires de la Fondation. Grâce à leur mobilisation et à celle de leur entourage, des fonds ont été collectés au profit des **actions portées** par la Fondation.



Un **grand merci** à l'équipe du Run In Spirit pour l'organisation de cette magnifique édition, et une mention toute particulière à Alice, Pierre et Xavier, **nos premiers coureurs solidaires**, pour leur engagement inspirant.



## OPÉRATION CHOCOLAT LES (PETITS) PASSEURS DE CHOCOLATS : UNE INITIATIVE GOURMANDE ET SOLIDAIRE !

En ce début de printemps, la Fondation Saint-Irénée a lancé une opération aussi gourmande que porteuse de sens : Les (petits) passeurs de chocolats.

Prévue pour fin avril et début mai, cette initiative vise à collecter et redistribuer des chocolats de Pâques auprès d'associations, de patronages et lors de maraudes. Offerts par de grands chocolatiers lyonnais, ces produits issus de leurs invendus trouvent ainsi une seconde vie.

Au cœur de ce projet : **le partage, la rencontre et la transmission.**

À travers cette action, la Fondation souhaite **lutter contre le gaspillage et soutenir les publics** accompagnés par les structures partenaires, en apportant **un moment de douceur** et de réconfort dans leur quotidien.

## IFI 2026 : TRANSFORMER L'IMPÔT EN BIEN COMMUN, QUAND LA GÉNÉROSITÉ MAINTIEN LA COHÉSION SOCIALE ET FAMILIALE

Nous avons tous déjà connu ce moment où l'actualité semble vaciller et où l'on se demande ce qui, encore, nous relie réellement les uns aux autres. Pourtant, au cœur de ces périodes troublées, un geste demeure : celui de choisir la générosité.

Même dans une fin d'année tendue, les Français ont continué de donner : +1,9 % de progression des dons en 2024, avec une hausse notable des dons réguliers qui témoignent d'une solidarité durable. **Quand la société se tend, les associations tiennent.**

L'IFI offre un levier rare : transformer une obligation

fiscale en acte choisi, utile, un geste qui alimente directement le bien commun selon votre choix. C'est dans cet espace – **là où les valeurs deviennent actions** – que nous agissons, fidèles à notre mission : « **bâtir l'unité** ». En soutenant la Fondation Saint-Irénée, vous transformez vos convictions en solutions concrètes pour notre territoire, et participez à la cohésion sociale et familiale.

En 2026, plus que jamais, faire de son impôt une action – plutôt qu'une simple ligne dans une déclaration – et contribuer à maintenir la cohésion sociale et familiale.

### Rappel utile : ce que permet la loi pour vos dons IFI

Si vous êtes redevable de l'Impôt sur la Fortune Immobilière (IFI), **75 % du montant de votre don à certaines organisations d'intérêt général (notamment les fondations reconnues d'utilité publique) sont déductibles de votre IFI, dans la limite de 50 000 € de réduction par an. Concrètement, un don de 10 000 € réduit votre IFI de 7 500 €.** Base légale : article 978 du CGI. [Bofip.impots.gouv.fr](https://www.bofip.impots.gouv.fr), [culture.gouv.fr](https://www.culture.gouv.fr)

#### En pratique : faire un don IFI à la Fondation Saint Irénée

Vous déclarez votre IFI via le **formulaire 2042 IFI** (annexé à la déclaration de revenus). La **case 9NC** est dédiée aux versements ouvrant droit à réduction (dons IFI). Les dons pris en compte sont ceux effectués entre la dernière date limite de dépôt et la nouvelle échéance de dépôt 2026 ; en pratique, anticipez pour que votre don soit bien **reçu avant votre date limite de déclaration**. Conservez le **reçu fiscal** (il n'est pas à joindre, mais doit être présenté en cas de contrôle).

#### Repères IFI 2026

- Assujettissement : patrimoine immobilier net  $\geq$  1,3 M€ au 1<sup>er</sup> janvier 2026 (avec abattement de 30 % sur la résidence principale, biens professionnels exclus).
- Réduction : 75 % du don, **plafond 50 000 €** (don maximal ouvrant droit à réduction : 66 667 €).
- Déclaration : **2042 IFI** (case 9NC) au printemps 2026 ; le don doit être **antérieur à votre dépôt**.

### Pourquoi l'État maintient ce cadre ?

Le législateur a reconduit ce mécanisme car il **reconnait la valeur d'utilité publique du réseau associatif** : en orientant une partie de l'impôt vers des organismes contrôlés, **d'intérêt général**, l'État **mobilise la société civile** au service du bien commun. La doctrine fiscale (BOFIP) encadre strictement les bénéficiaires et les modalités.

### Notre conviction à la Fondation Saint Irénée

À la Fondation Saint Irénée, nous croyons que la générosité n'est pas seulement un acte de solidarité : **elle est la manière la plus concrète d'exprimer et de transmettre ses valeurs.**

Grâce à la confiance de nos donateurs, nous soutenons des « Entrepreneurs de Rêves » comme les appelait le pape

François, les bons Samaritains animés par le souci des autres, pour accompagner la jeunesse, rompre l'isolement des plus vulnérables, faire vivre la culture et le patrimoine et retisser les liens dans notre société.

#### Déclaration IFI 2026 en ligne

Les dates varient selon votre département :

Départements	Dates limites de déclaration en ligne selon les départements
01 à 19	21 mai 2026
20 à 54 (Corse comprise)	28 mai 2026
55 à 95 + DOM-TOM	4 juin 2026

→ Déclaration IFI 2026 format papier : **Mardi 19 mai 2026 (23h59) pour tous les départements**

**Vous croyez en notre mission, nous mettons en actions vos valeurs  
Merci de renouveler votre confiance envers la Fondation Saint-Irénée**



# AGENDA

**6 juin**

**Soirée exceptionnelle** : la Fondation vous invite à un Concert de la Cantoria et à écouter les témoignages de la Délégation Catholique de la Coopération



**25 juin**

Fête de la Fondation Saint-Irénée

**19 et 20 septembre**

Journées du patrimoine

**27 et 28 novembre**

Entretiens de Valpré



AVIEZ-VOUS REMARQUÉ  
LE NOUVEAU PAPIER  
DE VOTRE LETTRE ?

Plus fin,  
plus économique,  
plus écologique

**LA LETTRE EIRËNAÏOS**  
Optez pour le PDF

**Ensemble, faisons un geste  
pour la planète.**

Pour recevoir la lettre au format PDF,  
merci de nous le signifier à l'adresse mail :  
contact@fondationsaintirenee.org

## APPORTEZ VOTRE SOUTIEN À LA FONDATION SAINT-IRÉNÉE

Par chèque à l'ordre de la  
Fondation Saint-Irénée

Par carte bancaire ou  
virement bancaire sur le site :  
www.fondationsaintirenee.org



		Déduction d'impôts	Plafond annuel de la déduction d'impôts
Don du particulier	IR	66%	20% du revenu imposable*
	IFI	75%	50 000 €
Mécénat d'entreprise	IS	Jusqu'à 2M € de dons 60%*	20 000 € ou 0,5% du CA HT*

\*l'excédent peut être reporté sur les 5 années suivantes,  
conformément aux dispositions fiscales en vigueur.



**FONDATION  
SAINT-IRÉNÉE**

**CONTACT :**

☎ 04 78 81 47 68

✉ contact@fondationsaintirenee.org

📍 6 avenue Adolphe Max 69005 LYON



## PASSEZ AU PRÉLÈVEMENT AUTOMATIQUE

45% des donateurs ont déjà fait ce choix, pourquoi pas vous ?



**SIMPLE**

Sans RIB ni  
paperasse ! quelques  
clics suffisent pour  
agir durablement.



**SÉCURISÉ**

Vous définissez le  
montant et la durée que  
vous pouvez modifier à  
tout moment.



**PRATIQUE**

Vous donnez à votre  
rythme, nous  
agissons avec  
constance.



**Gagnez en tranquillité !**

en ligne : [www.fondationsaintirenee.org/don](http://www.fondationsaintirenee.org/don)  
ou en flashant le QR code



par mail : don@fondationsaintirenee.org